

Voorwoord.

H.W.M. Plettenburg was een medewerker van het museum en heeft in 1963 dit boekje over de blekerij uit Overveen geschreven.

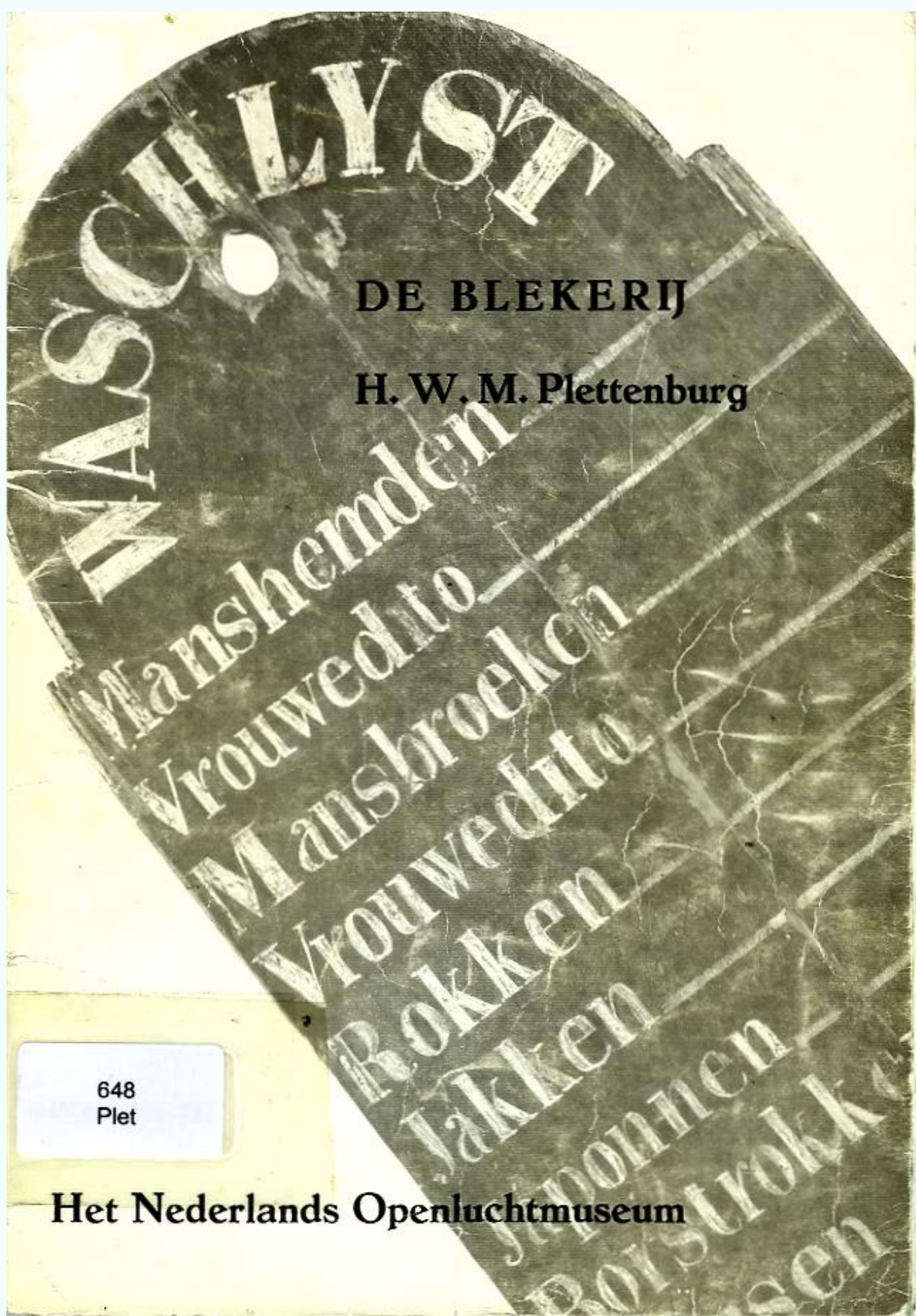
Het boekje is beschikbaar in de bibliotheek van het NOM. De tekst is integraal overgenomen, maar sommige afbeeldingen zijn door de layout in Word soms iets verschoven. Een aantal foto's zijn uit het betreffende boekje gescand en soms voor de duidelijkheid wat opgewerkt. Enkele zijn vervangen door betere exemplaren uit het Noord-Hollands Archief. De foto's in dat archief over de blekerij van Gehrels zijn te vinden onder [deze link](#). Enkele foto's zijn vervangen door de foto in kleur en komen uit verschillende musea.

De Engelstalige summary en de literatuurlijst zijn hier achterwege gelaten. Deze zijn te vinden in de originele uitgaven in de bibliotheek van het NOM: 648, Plet.

Ronald van Loenen.

Inhoud

DE BLEKERIJ UIT OVERVEEN	5
Inleiding	5
De blekerij in het museum.....	22
De werkwijze in de garenblekerijen.....	35
De kleerwasserij.....	51
Extra afbeeldingen uit de uitgave.	76



648
Plet

Het Nederlands Openluchtmuseum

648(492.623.23)

Inhoud	blz.
Inleiding	3
De blekerij in het museum	15
De werkwijze in de garenablekerijen	22
De kleeiwasserij	31
Summary	47
Geraadpleegde literatuur	52
Herkomst van de afbeeldingen	omslag III
Verantwoording	omslag III

Bibliotheek
Openluchtmuseum

17.550

Ambon



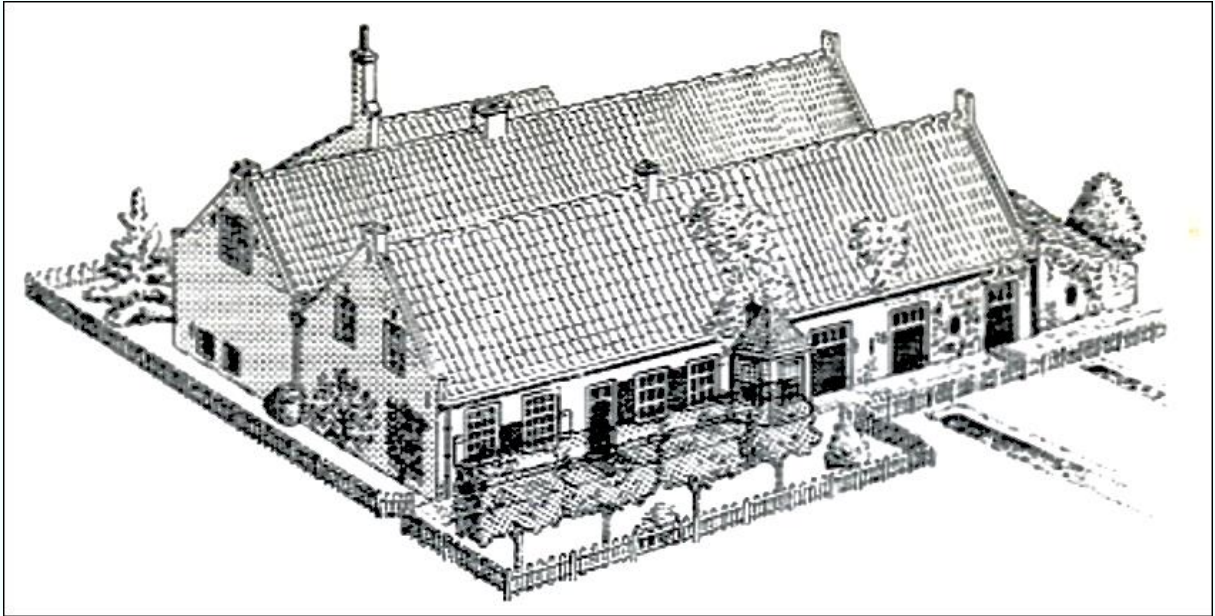
Gezicht op Haarlem.

Op de voorgrond een blekerij naar J.I. Ruisdael (± 1670).

DE BLEKERIJ UIT OVERVEEN

Inleiding

In het Openluchtmuseum bevindt zich sinds 1938 een blekerij.



1. De blekerij uit Overveen in het museum (tekening J.J. Arentsen)

U vindt haar vlak bij de Zaanse Buurt. Wij ontvingen haar ten geschenke van de gemeente Bloemendaal, waaronder Overveen, waar zij oorspronkelijk stond, ressorteert, als de "blekerij van Gehrels". De familie Gehrels oefende er tot op het laatst het bedrijf van een kleeblekerij of -wasserij in uit en als zodanig is zij dan ook in het museum ingericht. In vroeger eeuwen was echter de kleeblekerij zeker niet de belangrijkste vorm van dit soort bedrijven. Van meer betekenis waren die van linnen en garen en het is dit laatste wat de onze oorspronkelijk is geweest.

Linnen en (linnen) garens werden al vroeg vervaardigd en aanvankelijk vooral voor eigen gebruik door de plattelander die het vlas verbouwde, gebleekt om het uiterlijk ervan aantrekkelijker te maken. Wat dit bleken precies inhoudt vindt u in het hoofdstuk betreffende de werkwijze. Toen, wat de Nederlanden betreft het eerst in het zuiden, het vervaardigen van linnen en garens voor de handel zich uitbreidde,

DE BLEKERIJ, H.W.M. Plettenburg, NOM 1963, Pagina 5 van 78

ontstonden er speciale, dus beroepsblekerijen. Hoe deze zich ontwikkeld hebben uit datgene wat oorspronkelijk een deel vormde van het gehele boerenbedrijf is moeilijk na te gaan. In ieder land, in iedere streek zal dat weer anders zijn geweest. Natuurlijk is het bleken voor eigen gebruik of de naaste omgeving ook in de tijd van de beroepsblekerij niet verdwenen. Overal waar vlas werd verbouwd, bleef men het voor eigen gebruik geschikt maken door spinnen, weven en bleken. Overigens is ook het beroepsbleken altijd verbonden gebleven met het platteland, daar het ook, of zelfs juist, op grotere schaal uitsluitend daar kon worden beoefend waar voldoende land beschikbaar was. Aan de andere kant was er de binding met de stad doordat het in de meeste gevallen de koopman of ook wel de stadsspinner of -wever was, die de opdrachten verstreekte. De blekersbaas had bovendien vaak een soort kantoor of contactadres in de stad.

De bloei van de blekerijen, speciaal in de omgeving van Haarlem, vraagt enige verklaring, want het zijn deze, die de grote buitenlandse faam hebben gekregen. De al vroeg in Brabant en Overijssel gevestigde bedrijven werkten voor een veel kleiner gebied en stonden op een ander peil: die bij Haarlem behoorden tot de belangrijkste van Europa. Ze bereikten hun grootste bloei in de 17e eeuw, onze Gouden Eeuw in velerlei opzichten en de oorzaken ervan liggen dan ook voor een gedeelte op hetzelfde terrein als die van de algemene vooruitgang, terwijl de levendigheid van het economische leven zelf weer een stimulerende factor was.

Reeds vroeg beschikten de Nederlandse provincies over een aanzienlijke handels- en vissersvloot en maakten verschillende Nederlandse steden deel uit van het Hanzeverbond. De Hanzesteden die handel dreven op de Baltische landen en het gebied rond de Middellandse zee, hadden behoefte aan een

stapelplaats, de tocht heen en terug zonder onderbreking was te ver. In verband met de toen nog allesbehalve volmaakte uitrusting der schepen volgde men de kustlijn, wat de weg veel langer maakte, terwijl wind en weer belangrijke en onzekere factoren waren, die de schippers noodzaakten alleen in het gunstige jaargetij te varen. Als stapelplaats koos men in de 13e eeuw Brugge, dat gunstig gelegen was ongeveer halverwege de route, een goede haven had en bovendien zelf een belangrijk product aanbood, n.l. het linnen, vervaardigd door de toen reeds talrijke linnenproducenten van het achterland. In de 15e eeuw nam Antwerpen langzamerhand deze functie over. Een en ander werd begunstigd door de zich door de komst van vluchtelingen uit Duitsland, Frankrijk en ook Engeland, sterk uitbreidende bevolking. Toen echter in de 16e eeuw in de Zuidelijke Nederlanden geloofs- en andere vervolgingen begonnen, zochten deze mensen en met hen vele geboren Vlamingen en Brabanders een goed heenkomen naar een streek waar ze hun beroep rustig konden uitoefenen. Hiervoor kwamen Engeland en Holland in aanmerking. In Engeland legde men vreemdelingen nogal wat moeilijkheden in de weg. De belastingen voor buitenlanders waren hoog en niet alle beroepen waren voor hen toegankelijk: in het algemeen slechts die, welke door Engelsen zelf niet uitgeoefend werden. In de Hollandse provincies waren er veel minder van dergelijke beperkende bepalingen en we zien dan ook al spoedig dat handel en nijverheid zich hier uitbreidden. Niets was natuurlijker dan dat de „manufacturiers" van linnen en garens zich vestigden in een omgeving waar ook de handel zich ging concentreren. Hierdoor ontstond er in Holland en ook in de provincies Friesland, Groningen en Overijssel een linnenindustrie van betekenis. De producten hiervan kregen al spoedig een goede naam en het Hollandse spinnewiel kreeg zelfs internationale vermaardheid. Het vervaardigde linnen en

garen kenmerkte zich door een zekere verfijning, waaraan eensdeels de invloed van de Franse Hugenoten niet vreemd was, die later ook in Ierland, op den duur Nederlands grootste concurrent, de linnennijverheid op een hoog plan hebben gebracht, en die bovendien door de noodzaak werd afgedwongen, daar de lonen in verhouding met elders, door de hoge levensstandaard, vaak zo ongunstig waren dat het vervaardigen van het grovere product niet lonend geweest zou zijn. Toch bleef het percentage werkelijk in ons land vervaardigd linnen en garen laag in verhouding tot de hoeveelheden die via de Hollandse kooplieden, vaak onder de naam „Haarlems” werden verhandeld. Alles wat op de Haarlemse blekerijen zijn „finishing touch” ontving. noemde men al spoedig „Haarlems“, dus ook die producten die als halffabrikaten ingevoerd werden o.a. uit verschillende delen van Duitsland, uit Brabant en Vlaanderen. In verband met de aanvoer hiervan was de gunstige ligging van de Nederlanden aan de mond van de grote rivieren van betekenis, en ook de veiligheid der wegen, die altijd de zorg van de Republiek heeft gehad, was van groot belang.

Het peil waarop de blekerijen van Haarlem en omgeving kwamen te staan was vooral te danken aan de vestiging van de Zuidnederlanders. Het vervaardigen en afwerken van linnen en garens stond in Vlaanderen en Brabant sinds lang op een hoog niveau. Volgens gegevens uit het archief in Haarlem zou de eerste bleker van zuidelijke afkomst, die naar deze stad kwam, de Brabander Lambrecht van Dale zijn, die dit beroep ook in Goch, bij Kleef, had uitgeoefend. Hij vestigde zich in 1577 in Haarlem aan de Rampenvaart, enkele jaren later gevolgd door vele anderen. In 1581 waren er zes blekerijen aan de zuidzijde van de Zijlweg, en dit leidde al spoedig tot een conflict met de brouwers waarop we nog zullen terugkomen.

De vestigingsfactoren waren bijzonder gunstig. De duinen zorgden voor helder, door het zand gefiltreerd water; het terrein was van dien aard dat het met geringe moeite geschikt kon worden gemaakt voor bleekvelden, terwijl de hellingen der duinen, waar de wind vrij spel had, ideale droogplaatsen vormden. Daarenboven werd er in de omgeving veel vlas verbouwd, wat ook plaatselijke nijverheid mogelijk maakte, en was veeteelt hier een belangrijk bestaansmiddel. De betekenis van dit laatste zal u in een der volgende hoofdstukken nog duidelijk worden. De brandstof voor de ovens en fornuizen, turf, kon op een voordelige manier uit de noordelijke provincies over de waterwegen worden aangevoerd, terwijl de intensieve handel met de landen om de Oostzee de kooplieden in de gelegenheid stelde de beste as uit deze landen, benodigd voor het logen, tegen lage vrachtkosten in te voeren. Ze verkregen in deze vrij spoedig een monopoliepositie, daar een groot deel van de handel via onze havens plaats had. Meer dan de aanwezigheid van zuiver water, is de mogelijkheid deze goede as te verkrijgen en vooral in Holland te verhandelen de oorzaak geweest dat Haarlem zo lang de concurrentie van de blekerijen in andere landen heeft kunnen weerstaan. Want er zijn altijd pogingen gedaan de Haarlemse bleek te evenaren of te overtreffen. Dit gelukte echter eerst in de 18e eeuw en het is dan allereerst Kortrijk dat een mededinger en zelfs meer dan dat, van betekenis wordt. Men ontdekt dat niet in de eerste plaats het zuivere water, maar veeleer de gebruikte as de kwaliteit van de bleek bepaalt. In de 16e en 17e eeuw echter bleef de concurrentie beperkt en ook de vrees, dat de blekers die zich hier in roerige tijden hadden gevestigd, naar hun vaderland zouden terugkeren zodra de rust daar enigermate was hersteld en dan Holland gevoelig afbreuk zouden doen, bleek niet gegrond. De meeste vreemdelingen waren na verloop van tijd wel zo

ingeburgerd, dat slechts een enkeling, toen de gelegenheid zich voordeed, naar zijn geboortestreek terugkeerde. Ook in de 18e eeuw handhaaft zich dan ook nog het bloeiende bleekbedrijf ondanks de groeiende moeilijkheden en in 1792 zijn er in de omgeving van Haarlem nog acht linnen- en tien garenblekerijen, waarvan er enkele beschikten over 200 kuipen, die elk 300 pond konden bevatten. Een blekerij verbruikte in hetzelfde jaar 1660 ton melk. Bij vergelijking blijkt dat in de 18e eeuw de bedrijven in aantal zijn afgenomen, maar dat we dan te doen hebben met vrij grote, waarvan de omzet die van de vele kleinere van vroeger aanvankelijk niet ver achter zich liet.



2. De blekerij in 1777. Naar H. Tavernier.

De concurrentie nam echter steeds toe, zodat langzamerhand toch de omzet verminderde. Behalve in Kortrijk ontstonden er blekerijen van meer dan plaatselijk of streekbelang in Noord-

Frankrijk, Duitsland, Engeland, Schotland en vooral ook in Ierland: in vele gevallen met steun van de regering, soms in de vorm van de verplichting in het land gesponnen garens en geweven linnen ook daar te laten bleken, soms door voorlichting van overheidswege. Een aantal factoren gingen samenwerken, die leidden tot de achteruitgang en uiteindelijk de ondergang van de beroemde Haarlemse bleek. Ik gegevens over het aantal personen dat op de blekerijen werkte, zijn een duidelijke illustratie van verval en ondergang. In 1762 zijn van de 807 inwoners van Bloemendaal en Aalbrechtsberg er 407 op de blekerijen werkzaam, dit getal geeft dan nog niet het totaal aantal werknemers op deze bedrijven in de omgeving van Haarlem. Uit de Statistieken van de Nederlandse Nijverheid uit de eerste helft der 19e eeuw blijkt dat er in 1816 en 1819 in Noord-Holland resp. nog negen linnen/garenblekerijen met 85 en acht met 65 werkkrachten zijn. In het laatste jaar vindt men er in Overijssel vijftientig met 115 werkkrachten. In 1843 worden voor Haarlem en omgeving geen linnen- en garenblekerijen meer genoemd. Hoewel deze statistieken niet de pretentie hebben volledig te zijn geven ze toch een beeld van de situatie. Volgens S.C. Regtdoorzee Greup-Roldanus. „Geschiedenis der Haarlemmer Blekerijen" zou danook al in 1819 de laatste linnenblekerij opgeheven zijn. Er werd nog wel garen en linnen gebleekt, maar blijkbaar in zulke kleine hoeveelheden dat een bedrijf er niet uitsluitend meer van kon bestaan en men het moest combineren met het bleken (wassen) van kleren.

Enkele oorzaken van het verval waren de kwijnende (linnen)handel, die vroeger een stimulerende factor was geweest, evenals de nu eveneens kwijnende nijverheid, de Franse bezetting niet alle daaraan verbonden consequenties, de algemene verslapping, kenmerkend voor die tijd, en de opkomst van katoenen stoffen, waarvan het bleken niet die

DE BLEKERIJ, H.W.M. Plettenburg, NOM 1963, Pagina 11 van 78

vakkennis en die zorgvuldigheid eiste die juist voor de linnenblekerij van zo groot gewicht was.

Ook hield men te lang vast aan de oude methoden.

Eeuwenlang had het procedé zoals het bij Haarlem werd toegepast het beste resultaat opgeleverd, men ging mede hierdoor niet gemakkelijk tot vernieuwing over toen in de 18e



3. J. C. Gehrels (1806-1861)

eeuw verschillende chemische vindingen werden gedaan. Een daarvan was in 1784 de ontdekking van chloor en zijn toepassingsmogelijkheden bij het bleken van linnen en katoen en in dezelfde periode het gebruik van zwavelzuur in plaats van melk voor de zuurbaden, waardoor het voordeel van de ligging van de Haarlemse bleekvelden in een gebied met veel veeteelt, dus een ruime

melkvoorziening, tenietging. Deze nieuwe werkwijze verkortte de werktijd aanzienlijk. Het proces dat tevoren enige maanden in beslag nam, vergde na verloop van tijd nog slechts enkele weken. Op het ogenblik wordt een partij linnen binnen een dag gebleekt maar het huidige proces heeft dan ook weinig meer gemeen met dat van vroeger, o.a. is de veldbleek, die zich ondanks de genoemde chemische middelen nog een hele tijd handhaafde, geheel verdwenen. In de ons omringende landen ontstonden blekerijen op voor toen meer moderne grondslag, die de grote hoeveelheden textiel, die werden afgeleverd door de snel op, komende textielfabrieken, verwerkten. Ons land speelt dan geen rol meer van betekenis. Het begint eerst in de loop van de 19e eeuw in industriëel opzicht weer mee te tellen en het zijn dan vooral de provincies Overijssel en Brabant, die opkomen.

In de zestiende en zeventiende eeuw, toen handel en nijverheid in Holland bloeiden, bleek al gauw dat de kooplieden sociaal en economisch een sterke positie gingen innemen. De blekers, hoewel soms zeer welvarend, waren van hen in hoge mate afhankelijk. Een enkele keer was de koopman tevens eigenaar van de blekerij, de bleker was dan tegen een vast jaargeld bij hem in dienst, het kwam echter meer voor dat de bleker huurder van land en opstallen was, soms had hij beide of een van beide in eigendom. In de loop der jaren is gebleken dat degenen die eigenaar waren, althans van de opstallen, het beste tegen concurrentie en slechte tijden waren opgewassen. Men noemde de blekerijen waar - wie ook de eigenaar was - tegen een *vastgestelde prijs in opdracht van de koopman werd gewerkt* „loonblekerijen”.



4. De blekerij in 1864. Naar P.A. Schipperus.

Het bleekbedrijf was economisch zeer kwetsbaar o.a. doordat de weersomstandigheden grote verliezen konden veroorzaken en de winsten vaak laag waren. De machtige kooplieden konden zo gunstig mogelijke voorwaarden bedingen, terwijl de bleker van de koopman zijn as voor loogbereiding moest

betrekken, op de prijs waarvan hij weinig invloed kon uitoefenen, door zijn vrij zwakke positie en de zeer gebrekkige onderlinge samenwerking die o.a. een gevolg was van de omstandigheid dat de blekerijen buiten de steden in de rechtsgebieden van verschillende heren gelegen waren.

Voor arbeidskrachten was hij voor een belangrijk deel aangewezen op „vreemdelingen”. In Holland waren de werkkrachten schaars en duur. Te hoge lonen zouden een ongunstige invloed hebben uitgeoefend op de concurrentiemogelijkheden. Men trok daarom mensen aan uit minder welvarende gebieden, zoals Westfalen, Brabant, Vlaanderen en ook Overijssel. Hetzelfde verschijnsel dus als we zien bij de land bouw, waar in de oogsttijd veel mensen uit armere streken werkten. De blekers hadden het voordeel dat een groot deel van deze arbeidskrachten vroegere land- of streekgenoten waren, wat het wederzijds vertrouwen en begrip ten goede kwam. Bovendien beschikten zij over de noodzakelijke vakkennis, opgedaan op de nog kortgeleden welvarende blekerijen van hun eigen landstreek. In tegenstelling tot de drukke tijd op de landbouwbedrijven die slechts enkele weken duurde, en waar de seizoenarbeiders dus ook slecht enkele weken verbleven, duurde het werk op de blekerijen enige maanden en wel van omstreeks 13 maart (soms 1 april) tot 1 of 11 november, met het gevolg dat het aangetrokken personeel hier een groot deel van het jaar vertoefde. Het was geen uitzondering dat zij zich voor goed in ons land vestigden, en op hun beurt een bleekbedrijf begonnen. De tijd waarop het blekerspersoneel in dienst trad en weer vertrok heeft ook op de data van personeelwisseling van anderen in de omgeving invloed uitgeoefend.

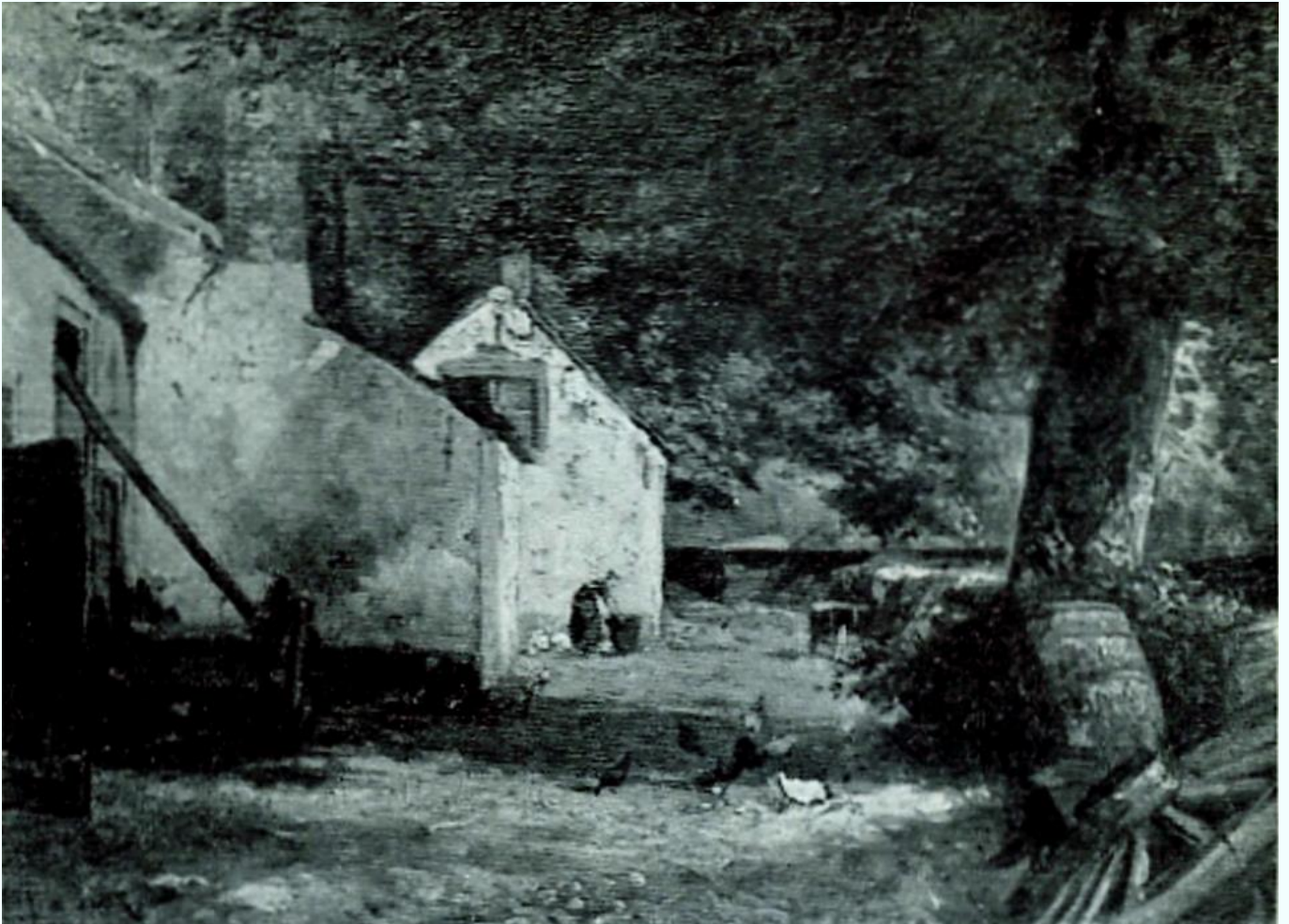
Op de linnenblekerijen werkten voor het grootste deel vrouwelijke arbeidskrachten, bekend uit de vele liederen van

blekersmeisjes, verzameld in speciale zangbundeltjes en ook vermeld in reisbeschrijvingen uit de 17e en 18e eeuw, waarin dit vrolijke gezang wordt genoemd. Hieronder volgt er een voorbeeld van uit „Het vrolijke bleekersmeisje. Zingende vele zedelijke, vrolijke en aangename liederen”. Uitgegeven in de 19e eeuw te Amsterdam, bij F. G. L. Holst (achtste druk).

HET BLEEKERSMEISJE

Op een aangename wijs

Een Meisje, zedig en vol deugd,
Zat op het veld haar wasch te bleken,
Een heertje in den bloei der jeugd,
Kwam daar met haar een woordje spreken;
Hij groette haar, zij dankte hem,
Haar arm hartje zat in de klem,
Het meisje, ach! verschrikte zeer,
Want ziet hij zet zich naast haar neêr.
Hij sprak: mijn kind! verschrik toch niet,
Gij zijt zoo schoon, zoo lief en aardig.
En ik ben ook, gelijk gij ziet,
Niet lelijk, maar beminnenswaardig:
Kom, geef een kusje mij terstond,
Al van uw lieve rozenmond,
Beschaamd sprak zij: ga heen mijnheer!
Ga heen en verg mij zulks niet meer.



5. Gedeelten van de voorzijde van de bijgebouwen.

Kom met mij, kind! al naar de stad,
Daar zal ik geld en goed u geven
Daar zullen wij, o lieve schat!
Genoegelijk en vrolijk leven:
Armoedig leeft gij hier op 't land,
'k Zal u verheffen tot een hooger stand,
Zij sprak: Mijnheer! ik ben niet mal,
Die veel belooft doet niet met al.
Neen, zegt hij: allerliefste meid!
Denk niet dat ik u zal misleiden,
'k Heb u mijn trouwe min gewijd,
'k zal nooit een ander meisje vreijen;
Uw schoonheid heeft mijn hart bekoord
En mij lot liefde aangespoord,

'k Verlaat u nooit, o schoone Maagd,
Die aan mijn jeugdig hart behaagt.
Mijnheer! zegt zij: uw taal is goed,
Maar minnaars zijn vol loze streken,
Zij nemen veel op hun gemoed,
De deugd schijnt van deez' aard geweken,
Als 't manvolk heeft hun brand geblusht,
En 't meisje naar hun wil gekust,
Wanneer zij hebben hunnen zin,
Verflaauwt zoo spoedig hunnen min.



6. Gezicht op de wagenshuur mat daarachter de droogloods in 1936.

De heer die sprak: mijn lieve Meid!
Mijn hart dat blijft aan u verbonden,
Ik zal mijn gansche levenstijd
U minnen, tot mijn laatste stonden:

Zoolang mijn bloed door d'ad'ren vliet,
Verlaat ik u, mijn Liefje! niet,
Gij zijt alleen mijn Zielsvriendin,
Die ik getrouwelijk bemin.

Uw taal 'Mijnheer! mijn hart bekoort,
Maar gij, een heer van groot vermogen,
Wie heeft er meer zoo'n streek gehoord?
Slaat op een arme maagd zijn oogen.
Maar moog'lijk zoekt gij mij als hoer,
Te houden bij u op de vloer,
Neen, schoon ik onvermogend ben,
Een eerlijk hart dat woont er in.

Neen, sprak de heer, mijn waarde lief!
Ik zal u binnen weinig dagen,
Ter hand gaan stellen eenen brief,
Mijn trouwbelofte u op dragen;
Ik zal u door den echten trouw,
Gaan maken tot mijn waarde vrouw,
Tot dat de dood mij haalt in 't graf,
En rukt van deze wereld af.

Zoo ziet men dat geen geld of goed,
Den mensch alleen kan vergenoegen,
Wanneer de liefde ons gemoed
Doet aan een ander voorwerp voegen,
Geen aardsche schatten zijn in staat,
Wanneer het hart van liefde slaat,
Te blusschen eene minnevlam
Die uit een vonk zijn oorsprong nam.

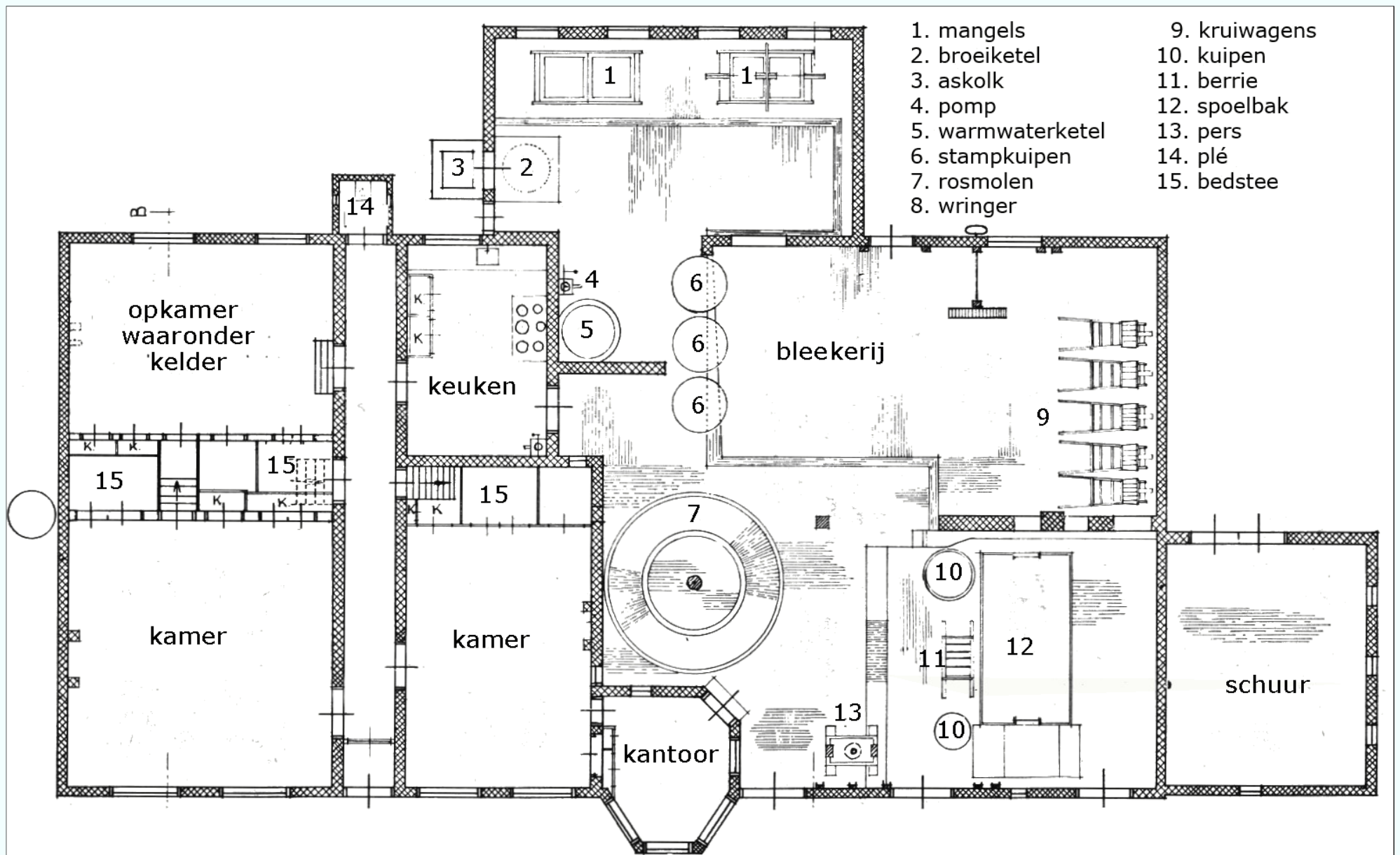
Op de garenblekerijen waar het te verrichten werk veel zwaarder was, waren vooral mannen in dienst. De voorwaarden waarop men werd aangenomen waren ook niet gelijk. Op de linnenblekerijen zorgde het personeel vaak zelf

voor de maaltijden, waarvoor grote hoeveelheden levensmiddelen uit de eigen streek, waar deze goedkoper waren, werden meegebracht. De garenblekers waren gewoonlijk bij hun werkgevers in de kost. Was dat niet het geval dan werd er een toeslag gegeven op het loon. Voor 1792 worden b.v. lonen genoemd van f 6.— tot f 8.— per week, of iets meer als de knechten zelf voor het eten moesten zorgen. Het ene seizoen werden vaak al weer afspraken gemaakt voor het volgende.

Dat dit wel eens tot moeilijkheden aanleiding gaf, hoeft ons niet te verwonderen. De werknemer kon plotseling ziek worden, de hoeveelheid opdrachten die de blekersbaas kreeg kon niet aan de verwachtingen beantwoorden, het weer kon erg slecht zijn en daardoor het werkschema in de war sturen. Aanvang en einde der bleek, eerste en laatste datum waarop het product voor de eerste keer buiten gelegd mocht worden, waren (althans voor linnen) vastgesteld, men trachtte hieraan wel eens te ontkomen maar een te vroeg beginnen met het werk had, behalve een slechte invloed op de kwaliteit van de bleek, vaak tot gevolg dat men juist in het meest gunstige jaargetijde veel met ziekte, ontstaan door het buitenwerk in het gure voorjaar, te kampen had.

Behalve moeilijkheden van deze aard, ontstonden er conflicten met verder strekkende gevolgen. Hieronder mogen we in de eerste plaats die met de brouwers rekenen, en door deze die met de stedelijke overheid van Haarlem.

De brouwers werkten in tegenstelling tot de blekers, binnen de grenzen van het stadsgebied. In een conflict werden dus behalve de twistende partijen zelf, de heren der goederen waarop de blekers zich gevestigd hadden en de stedelijke overheid betrokken. In het bovengenoemde geval ging de strijd om het water.

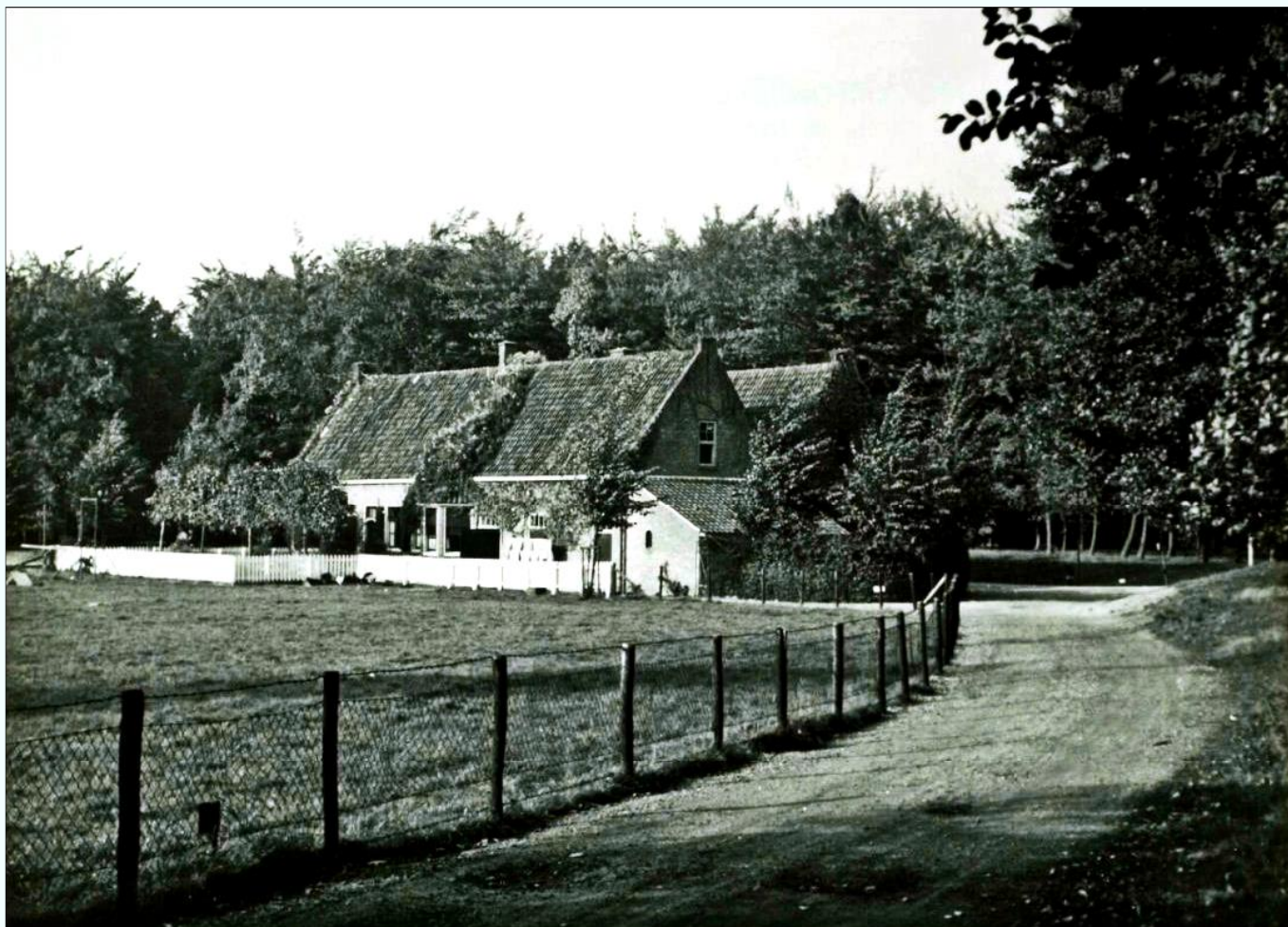


7. Plattegrond van de blekerij, begane grond (tekening G.S. Kingsma)

Voor blekers en brouwers beiden was de aanwezigheid van zuiver water van groot belang. Maar het water van sloten en vaarten werd door de blekers in hoge mate verontreinigd. De naam voor de afvoersloten van het vuile water, zinkerds, waarschijnlijk zo genoemd omdat het vuil erin bezonk, luidde dan ook al gauw stinkerds. Zij kregen deze naam zeker niet ten onrechte, al zal het verhaal dat ze zo stijf stonden van het vuil dat de jeugd erover heen kon lopen, wel wat overdreven zijn. Men heeft getracht dit probleem op te lossen door de afvoer van vuil water — want het ging natuurlijk om het vuile water, het gietwater bleef buiten beschouwing — in bepaalde vaarten te verbieden, of door de blekers te verplichten het vuile water in kuilen te verzamelen. Dit bleek echter niet afdoende en in 1584 dwong men hen, die hun bedrijf aan de zuidzijde van de Zijlweg hadden — degenen waarvan de brouwers vooral hinder ondervonden — dit over te brengen naar een andere plaats. Hiervoor werd wel een schadevergoeding gegeven, maar deze schijnt verre van bevredigend te zijn geweest. De blekers beriepen zich in dit geschil op de toestemming die ze hadden verkregen van de heer der heerlijkheid waarop hun blekerij gelegen was, hun bedrijf op de gewraakte plaats uit te oefenen, maar het slot van het liedje was dat de stedelijke overheid en dus de brouwers, wier belangen ze behartigde, aan het langste eind trokken. Overigens bleef de verontreiniging van sloten en vaarten geregeld zorgen geven, én aan de blekers zelf én aan stads- en landsbestuur. Behalve voor de linnen- en garenblekerijen gold dit, en zeker niet in mindere mate, voor de kleeblekerijen of -wasserijen. Uit een bericht betreffende deze laatste blijkt nog dat in vrij recente tijd een choleraepidemie zich vanuit Amsterdam uitbreidde naar 's-Gravenzande doordat de was van de Amsterdamse bevolking daar werd behandeld en het vuile water de besmetting verder

bracht. Tegenwoordig wordt het vuile water van de wasserijen via riolen afgevoerd en zijn al deze bezwaren en moeilijkheden dus ondervangen.

De blekerij in het museum



8. De blekerij in het museum in 1854

De blekerij van Gerlings uit Overeen die nu in het museum staat, is oorspronkelijk een garenblekerij geweest. De juiste datum waarop zij werd opgericht hebben we niet kunnen achterhalen. Zij wordt voor het eerst genoemd in een transportacte van 1702 volgens welke zij in dat jaar door Dirck Jansz. van Beeck is overgedragen aan Ysack Cornelisz. Malefeit met de volgende omschrijving: „de huizinge en opstal van een blekerij, staande en gelegen in de banne van Tetterode op de erfpachtgrond van de erfgenamen van Vrouwe Joanna

Oosdorp, weduwe van Willem van Nieuwenhuysse, bij Ysack Cornelisz. Malefeit in erfpacht aangenomen". In 1702 was zij dus reeds in bedrijf. Uit een kaart van 1599, vervaardigd door Adriaen Ockers, blijkt dat er op dit terrein in dat jaar nog geen blekerij is gevestigd, op deze kaart staan n.l. daar geen gietsloten aangegeven. Tussen de twee genoemde data moet zij zijn opgericht. Uit welke tijd precies het huidige gebouw - voor de oudste tekening zie afb. 2 - dateert, valt uit de archiefstukken niet op te maken.

Na 1702 kunnen we althans de geschiedenis van het bedrijf goed volgen. Na de dood van Ysack Malefeit ging de blekerij over op diens zoon Cornelis Malefeit en daarna op de weduwe van de laatste, Margaretha de Waal. Op 3 mei 1764 verkochten de executeur, van de boedel van Margaretha de Waal „de huizinge en verdere getimmerten van een garenblekerij met drievierde in drie bleekvelden" aan haar zoon Isaak Malefeit. De gunstige tijd voor de blekerijen was toen al voorbij, de lasten waren hoog, de inkomsten vrij laag en onzeker. In 1788 werd de insolvente boedel van eerder genoemde Isaak Malefeit door curatoren verkocht aan Adriaan de Waal Malefeit, makelaar te Haarlem. In 1796 komt hij in handen van Johannes de Waal Malefeit die hem in 1807 als „een waterrijke en welgelegen garenblekerij met deszelfs woon- en werkhuisen, stallinge, wagenhuizen, schuren, verdere getimmerten, de bleekvelden en twee stukken wei- of hooiland benevens de boomgaard en werf, bij en achter het huis, genaamd het „Nachtegaaltje", gelegen", verkoopt aan Anthony Kreps, wonende onder de vrijdom van de stad Haarlem. Zoals uit de transportakte van 1817 blijkt hebben de erfgenamen van deze Anthony Kreps (Hendrik en Theodorus Storm) het geheel in 1817 verkocht aan Oltman Gehrels voor een bedrag van f 7.000,-. Vanaf die tijd is de blekerij in het bezit van de familie Gehrels gebleven tot zij in 1932 door de

DE BLEKERIJ, H.W.M. Plettenburg, NOM 1963, Pagina 23 van 78

gemeente Bloemendaal werd gekocht. Oltman Gehrels werd op 2 september 1759 te Edwerth (Oldenburg, Duitsland) of te Westerscheeps (Oost-Friesland, Duitsland), - hier zijn de gegevens niet gelijkloidend -, geboren. In 1787 woonde hij, zoals blijkt uit een huwelijksakte, die betrekking heeft op zijn eerste huwelijk met Johanna Frederika Weeber, te 's-Gravenpape. Johanna Frederika Weeber stierf in 1811 en in 1813 hertrouwde Gehrels, dan wonende te Haarlem, Smedestraat 83 met Abel Catharina Pietersz., weduwe van Cornelis Malefeit, geboren te Veur In Denemarken. Zijn beroep is dan dat van kousenfabrikant. Tussen 1813 en 1817 is Oltman Gehrels naar Overveen verhuisd, want bij de verkoop door de erfgenamen van Kreps aan Gehrels wordt deze genoemd „Oltman Gehrels, garenbleker, wonende te Overveen”. Hij heeft dus blijkbaar het beroep van kousenfabrikant vaarwel gezegd en is garenbleker geworden. Onder invloed van zijn vrouw, die blijkens de naam wel connecties met de blekerswereld heeft? Hij stierf 1 januari 1829 en liet behalve zijn kinderen uit het eerste huwelijk, een minderjarig kind Johannes Christiaan Gehrels, geboren 4 oktober 1806. na (afb. 3). Hieraan danken wij een inboedelinventaris opgemaakt in 1829, die vooral belangrijk is omdat deze ons leert dat de blekerij in 1829 niet uitsluitend garen, maar tevens linnen- en kleeblekerij/wasserij was. Blijkbaar heeft Gehrels haar tijdens zijn beheer veranderd, haar zo aanpassend aan de behoeften en mogelijkheden van de tijd. Behalve uit de inventaris blijkt dit uit de lijst van schuldenaars. Er is een aparte opgave van schuldenaars voor het doen bleken van linnen ca. f 3.455, — , van garen ca. f 1.300,— en van kleren ca. f 2.243, — . Het grootste bedrag is voor het bleken van linnen, waaruit we overigens niet mogen opmaken dat linnenbleken het belangrijkste onderdeel van het bedrijf was geworden. Wij laten hieronder de inventaris

volgen zoals die werd opgesteld in 1829 en voorzover die betrekking heeft op de zich in de werkruimten of buitenshuis bevindende voor de uitoefening van het bedrijf belang. rijke voorwerpen. Af en toe is achter het voorwerp een verklaring van *het gebruik of de naam tussen vierkante haakjes* opgenomen.

„Op de velden: zestien gieters, een spoelnet, twintig scheinetten, achttien kruiwagens. In het garenhuis: een schroef en ketting, tien hangtouwen, een wagenkleed, vijf wringhaken, een paktafel, een vaatje blaauwsel, een plank op schragen. In de verwindschuur [zie beneden] twee doorhaaltafels, een stijfselketel, een vat met potasch, diverse droogpennen.

Op de zolder: een ijzeren balance met houte schalen, zeven kleerstokken.

In het melkhuis: een melkgoot, eenige schoorpalen, twee melkplanken, een karnwip, twee draagvaten, een vat en twee tonnen.

In de wagenschuur: een rolwagen, vijf waschtobbes, een zodewagen, een boerewagen, een wagen op riemen, een turfbak, zes linnekisten, een stijfselvat, een mangel, een tafel, een dito, vier schragen, een balance en twee schalen, drie honderd ponden gewigt, een linnenkas.

In de paardestal: een kuip, twee roosters, een koperen pomp, drie melkvaten, een turfmand, een blikke pijp.

In de ovenkuil: vier kuipen.

Op het veld: een partij veldpennen, diverse looggoten.

In de turfloos: diverse ashtonnen, een schouwerwagentje, een oude bok, een partij lange turf, een partij weedasch.

Op het land: een turfswagen.

In het waschhuis: een blaauwselbank en een bank.

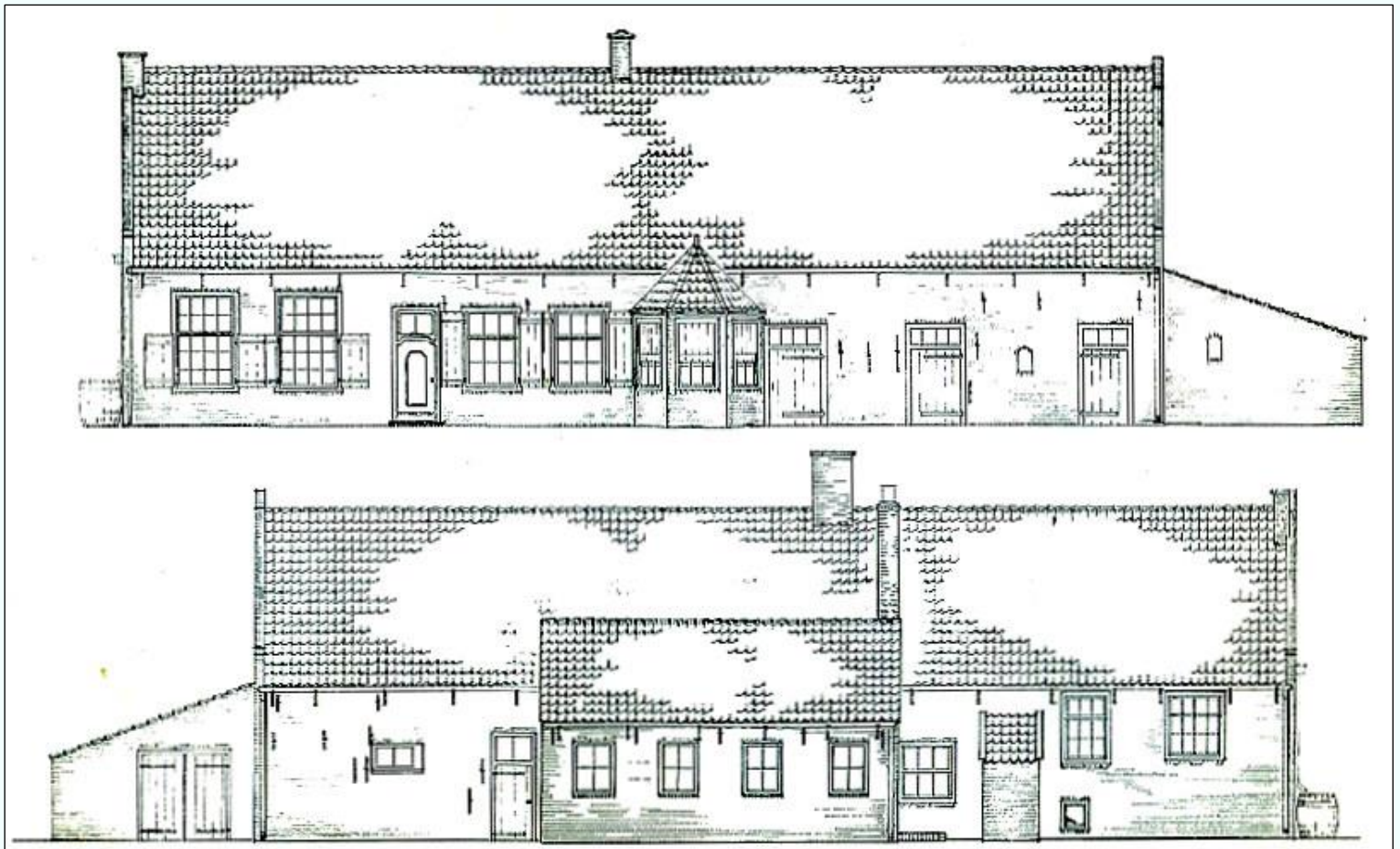
In het looghuis: een bank, twee stel bokhaken, twee slagketels, een melkketel, een kraan, een stampkuip, acht spoelbakken, een vat kasoepsasch [= casseupse as, zachter dan andere door een lager alkaligehalte], een koperen zift, twee aschhamers, vijf stampers, een waschtobbe, een blaauwselkuip, een kopere ketel, een aschvaatje, een tobbe, twee vaten en schragen, twee turfmanden en bak.

In de waschkamer: een tafel, een halve ton zeep, vijf tobbetjes, vier waschtobbens, twee burries, twee draagvaatjes, een waschtobbetje, een tobbe".

Verder zijn er de vaste goederen die omschreven werden als volgt:

„1) een blekerij bestaande in woon- en werkhuisen, stallinge, wagenhuisen. schuren en verdere getimmertens, mitsgaders bleekvelden, twee stukken wei- of hooiland, boomgaard en werf en de vaste gereedschappen tot de blekerij in en op het voormelde aanwezig, alles staande en gelegen onder Overveen gemeente Bloemendaal en de gebouwen aan elkanderen annex geteekend B numero honderdzeven belend ten noorden den heer Gerrit Eldering, ten westen het voetpad en de krocht [een hoge zandgrond al dan niet met akker erop] bij en achter de huizing, genaamd de Nachtegaal, ten zuiden het Elisabethgasthuis der stad Haarlem en de zoo aanstonds te meldene moestuin en ten oosten de onder numero twee en drie hierna te vermelden landerijen en dan nog de voormelde moestuin gelegen nevens voormelde blekerij aan welke dezelve ten noorden belend ten zuiden den heer Pieter Bakels ten westen het voetpad en ten oosters het Elisabeth, gasthuis der stad Haarlem.

2) een stuk wei- of hooiland mede gelegen onder Overveen achter voormelde blekerij groot ruim vijf en tachtig roeden belend ten westen evengenoemde blekerij ten zuiden de stad Haarlem en oosten P. Bakels en ten noorden het volgende perceel.



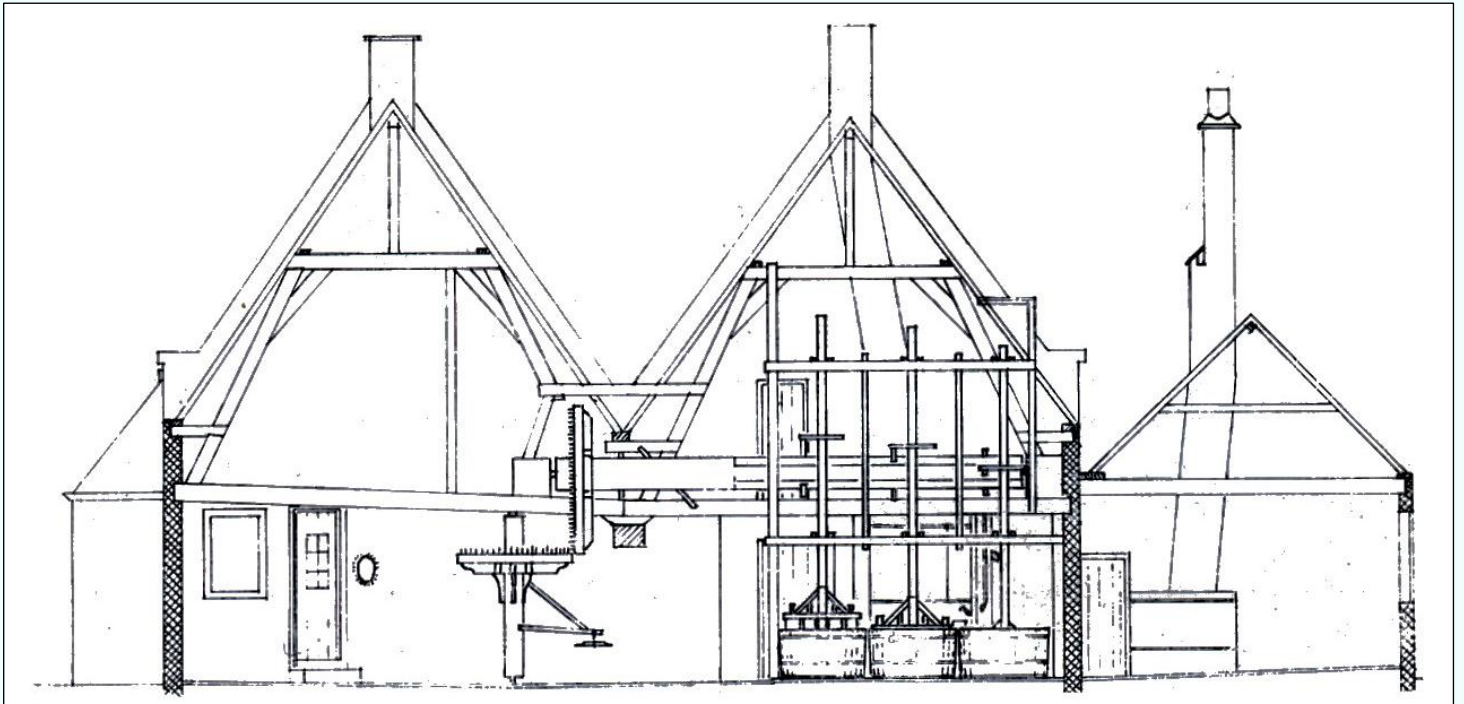
9 a en b. Voor en achtergevel (tekening G.S. Kingsma).

3) een stuk dito gelegen alsvoren en mede groot circa vijf en tachtig roeden belend ten westen voorschreve blekerij ten zuiden het voorgaande perceel ten oosten het volgende perceel en ten noorden den heer Gerrit Eldering.

4) een stuk dito groot twee bunders en ruim twee en twintig roeden gelegen achter het laatstgemelde perceel waaraan het ten westen belend is ten zuiden de heer Pieter Bakels, ten oosten de Delft en ten noorden Gerrit Eldering".

Door het bovenstaande hebben we een indruk van de omgeving en inrichting van de blekerij in 1829.

Het bedrijf werd voortgezet door J. C. Gehrels, de zoon van Oltman Gehrels en zijn tweede vrouw. In 1869, na zijn overlijden wordt deze J. C. Gehrels aangeduid als „in leven kleebleker”. in tegenstelling tot zijn vader die nog „garenbleker” heet. De blekerij blijkt nu definitief kleewasserij te zijn geworden, vermoedelijk reeds vanaf 1845.



10. Doorsnee met rosmolen en stampkuipen (tekening G.S. Kingma).

Na het overlijden van deze Gehrels wordt de wasserij overgenomen door zijn zoon, die dezelfde naam draagt en in 1893 overlijdt. Een derde J. C. Gehrels, die nog in leven was toen de blekerij door de gemeente Bloemendaal werd gekocht toen het bedrijf moest worden opgeheven, al zou het nog enkele jaren duren (tot 1936) voor het zover was, en al zou het nog een modernisering ondergaan. In 1933 werd het paard voor de rosmolen n.l. vervangen door een 1½ P.K. motor. In het museum is echter weer de oude rosmolen herplaatst, terwijl ook de rest van de inrichting een kleewasserij toont met de werktuigen en gereedschappen die hiervoor nodig waren in de periode die voorafgaat aan de huidige met zijn intensieve mechanisatie. Veel van de gereedschappen werden

ook in de garenablekerij in dezelfde vorm gebruikt, zoals de draagberries, veldwagens, schepspanen, broeiketel en spoel met spoelbak. Maar de in een garenablekerij thuishorende loogketels en -kuipen, melktorens en melkkuipen zal men bij ons tevergeefs zoeken, terwijl van de oude wringbok nog slechts enkele restanten over zijn.

Het meest opvallende onderdeel van de wasserij in het museum is de rosmolen met de erdoor in beweging gebrachte stampinrichting. In de garenablekerij hebben deze nooit een plaats gehad, het kwetsbare garen zou door een dergelijke behandeling zijn vernield, terwijl hij ook bij het bleken van fijn linnen niet gebruikt kon worden. Wanneer de molen in het gebouw is aangebracht is ons niet bekend. Er hebben in de loop van de tijd nogal eens in- en uitwendige verbouwingen plaats gehad, waarvan vooral de eerste moeilijk zijn te achterhalen.

Afbeelding 2 geeft een overzicht van de toestand van het gebouw in 1777. In 1791 werd, volgens een steen die zich in de muur bevond, de wagenloods of het benhuis gebouwd. In het benhuis, letterlijk mandenhuis, waren ondergebracht de wagen (1932), was zijn zoon en met deze zijn we dus aan het tijdstip gekomen waarop het schuur een paardenstal en een bergplaats voor manden, brandstoffen en/of chemicaliën. In 1847 werd het drooghuis, dat staat afgebeeld op de tekening van P. A. Schipperus uit 1864 toegevoegd (afb. 4). In 1905 werd een der bestaande droogloodsen uitgebreid met een aanbouw bestemd als droog- en strijkinrichting, terwijl in 1917 de andere drooginrichting werd vergroot. De tekening uit 1864 geeft ons een goede indruk van de gebouwen en hun ligging in dat jaar. In tegenstelling tot afbeeldingen uit later tijd toont deze tekening rechts van de uitbouw aan de voorzijde zes deuren, waarvan de eerste drie toegang gaven tot die

gedeelten die in het museum zijn ingericht als was- en spoellokaal. Mogelijk hebben deze ruimten ook eertijds als zodanig dienst gedaan, zeker is dat hier vroeger het garen werd gekookt, zoals we kunnen zien aan de plaats van de nog steeds aanwezige broeiketel, terwijl er waarschijnlijk ook geloofd werd. De andere deuren zouden dan toegang hebben gegeven tot het melkhuis, het garenhuis en de verwinschuur. Volgens mej. M Gehrels zou dit laatste de ruimte zijn waar vroeger het garen op klossen werd gewonden. Deze verklaring is echter niet waarschijnlijk, daar bij de beschrijving van de behandeling van het garen nergens dit winden op klossen of iets wat daarop lijkt wordt genoemd. Volgens Boekenooogen („De Zaaansche volkstaal") zou dit verwinnen dan ook het drogen, en schraapklaar maken van de nog natte stijfsel zijn, en dat heeft men op de blekerijen/wasserijen waar ook de stijfsel zelf werd gemaakt, zeker gedaan, zodat het gebouw daar waarschijnlijk zijn naam aan ontleent. Bij vergelijking van de afbeeldingen 4 en 6, waarvan de laatste de situatie in 1936 weergeeft, dus vlak voor de overbrenging naar het museum, blijkt dat er een vrij ingrijpende verbouwing moet hebben plaats gehad. Rechts van de uitbouw zijn nog slechts vier deuren en de daklijn is gewijzigd. Inderdaad is in 1905 een deel van het oude gebouw gesloopt en wel dat, wat zich rechts van de derde deur bevond. Daarvoor in de plaats is een kleiner gedeelte aangebouwd.

Door mej. Gebrek wordt in haar, zich in getikte vorm in het Gemeentearchief te Bloemendaal bevindende „Jeugdherinneringen anno 1884" die omstreeks 1949 op schrift werden gesteld, een en ander als volgt omschreven (afb. 5): voorzijde: „woonhuis, met koepel, daaraan grenzend de grote was- en spoelruimte, verder een gedeelte met ingebouwde bakkersoven [waarschijnlijk bestemd voor het bakken van brood voor het blekerspersoneel: ook op de *DE BLEKERIJ, H.W.M. Plettenburg, NOM 1963, Pagina 30 van 78*

blekerij van de heer J. Beelen uit Heemstede bevindt zich nog een dergelijke oven], voorts garenhuis en verwindschuur": achter: „woonhuis, was- en spoelruimte, met daarnaast een lokaal, dat door ons werd betiteld als „'t huisje", maar feitelijk schaft- en conversatielokaal voor het buitenpersoneel was. Het interieur bestond uit een grote gemetselde kachel, een tafel met rondom banken en een muurkast. Dan kwam de koestal met hooizolder en boven het garenhuis en de verwindschuur lagen twee zolders als slaapgelegenheid van het mannelijk en vrouwelijk buiten-personeel. Verder volgden een groot plein en in de breedte de wagenschuur, paardenstal en turfschuur met afgesloten ruimte voor opslag van vaten stijfsel, blauwsel etc., maar vooral voor de zeepmakerij, die tot het laatst toe volgens recept van grootvader werd gemaakt. Aan de achterzijde bevond zich ook het uitpak- en kleine drooglokaal. Even verder stond de grote natuurdroogloods met drie verdiepingen, alle voorzien van grote gaten om de was door de wind te laten drogen. Hiernaast lag een flink stuk weiland met palen en drooglijnen — de hang genaamd — waar b.v. in het voorjaar de wollen dekens en ook het grote goed van het Diaconieweeshuis uit Amsterdam werden opgehangen. Verder was er nog een varkens- en kippenhok". Dit alles zult u in het museum niet vinden. Overgebracht werden alleen het woonhuis met koepeltje of uitbouw en het was- en spoellokaal. In 1953 is er een schuur aangebouwd, ten gerieve van de bewoner van het huis, die gaarne over wat meer bergruimte wilde beschikken. Daar er ook ter plaatse een aanbouw was geweest, ontmoette dit plan geen bezwaren. De gekozen vorm is overigens niet gelijk aan die van de schuur in Overveen (afb. 8).

De blekerij, een harmonisch en, zoals het op het museumterrein als bewoond object staat, ook vriendelijk

gebouw (afb. 8), is zonder de later aangebrachte schuur, geheel rechts 24 m. lang en zonder de als mangelkamer ingerichte ruimte aan de achterzijde (8.50 x 4.50 m.) 12.30 m. breed. De voorzijde is naar de Zaanse buurt gericht, bezoekers treden de blekerij binnen aan de achterzijde die aan het wandelpad ligt. In het midden van de voorzijde springt de erkervormige uitbouw uit. Links daarvan bevindt zich het woonhuis, bestaande uit een grote voorkamer met daarachter een opkamer, waaronder de kelder. Woonkamer en opkamer zijn gescheiden door bedsteden, doorloop en kastruimten. In de middengang is links de toegang naar de woonkamer, de kelder en de opkamer, rechts naar een kleine kamer, de trapopgang naar de zolder, de keuken en aan het eind (dwars) naar het uitgebouwde privaat. Vanuit de kleine kamer is de erker te bereiken, waarin een glasdeur naar het bedrijfspand leidt. Een tweetal ovale vensters maakten het mogelijk vanuit de kleine kamer en de erker het bedrijf te overzien.

De rest van het gebouw wordt door de bedrijfsruimte, die door uitspringend muurwerk in vier afdelingen is verdeeld, in beslag genomen. Een hiervan, ingericht als mangelkamer, bevat de broeiketel en zal vroeger voor het koken van garen hebben dienst gedaan. In de overige afdelingen zijn de stampkuipen, rosmolen, wringbok, „spoel” enz. van de blekerij ondergebracht (afb. 7 en 10).

De hoofdconstructie van het gebouw - zonder de uitspringende delen - is zodanig dat het door een dubbel zadeldak wordt afgedekt, waarvan de noklijnen parallel lopen aan de lange zijden. De dakvlakken zijn gedekt met rode Oud-Hollandse pannen. De beide eindgevels zijn voorzien van dubbele topgevels, waarin enkele zolder- en keldervensters. Al het muurwerk bestaat uit klein formaat handgevormde

bakstenen, formaat gemiddeld 18 x 18.50 x 3.50 cm. In de voorgevel (afb. 9a) bevinden zich rechts en links van de toegangsdeur twee schuifraamkozijnen, waarvan de ramen zijn voorzien van een kruisroedenverdeling. Bij het geheel zijn draailuiken aangebracht. In de erker bevinden zich eveneens schuifraamkozijnen, hiervan schuiven de luiken naar boven. De in oud-groen geschilderde luiken, de gele kozijnen, groene ramen en deuren en gele goten geven het gebouw een eigen stempel. Het bedrijfsgedeelte toont aan de voorzijde drie deurkozijnen met brede deuren en bovenlichten, benevens een klein rondboog venster, direct uitgespaard in het metselwerk, dat licht geeft naar de spoel. De achterzijde (afb. 9b) heeft vier ramen met kruisroeden (in de mangelkamer), een deurkozijn met brede deur en bovenlicht en een klein venster daarnaast. Het woonhuis bezit aan de achterzijde drie ruime schuifraamkozijnen, één links (keuken) en twee rechts (opkamer) van het aan het einde van de gang uitgebouwde privaat. De ramen zijn weer voorzien van kruisroeden.

De zich tussen het woon- en bedrijfsgedeelte bevindende erker schijnt vroeger gediend te hebben als wachthuisje, het had dus dezelfde functie als de wachthuisjes die zich op de blekerijen los van het eigenlijke bleekhuis bevonden. Men kon van hieruit een groot gedeelte van de velden overzien, terwijl tevens contact met en toezicht op het binnenshuis werkende personeel mogelijk was. De laatste jaren was deze erker in gebruik als kantoor, terwijl er zich tevens een paar kasten in bevonden, waarin de goederen die verkeerd waren terechtgekomen werden opgeborgen tot de eigenaar zich kwam melden. Deze bergruimte noemde men het „helletje“, waarschijnlijk omdat het hier een donkere ruimte betreft om iets op te bergen. De naam hel of helletje werd ook gegeven aan een pakhuis om smokkelwaar op te slaan, aan het voorste gedeelte van een scheepsruim, aan de benedenruimte van een

DE BLEKERIJ, H.W.M. Plettenburg, NOM 1963, Pagina 33 van 78

driedubbele standaardmolen en soortgelijke in het algemeen laaggelegen of donkere ruimten. Het woord hangt samen met helen of hullen, dus bergen of verbergen.

Nadat de gemeente Bloemendaal de blekerij had gekocht, - in de koopacte omschreven als: „de gronden - bestaande uit bloembollengrond, tuingrond, weiland en houtwal - met daarop staande woonhuis, wasscherij, drooghuis, bloembollenschuur en verdere opstallen, met erven en water” -, en had besloten haar te schenken aan de Vereniging, „Het Nederlandsch Openluchtmuseum“ werd de aandacht op dit oude gebouw gevestigd. Velerlei pogingen zijn toen gedaan het ter plaatse te behouden. Het feit dat de bebouwing in de omgeving van die aard zou worden dat de blekerij geheel ingebouwd op een lager gelegen stuk land zou komen te liggen, zodat het karakter en de charme ervan geheel verloren zouden gaan, maakte dat het toch aan het museum werd overgedragen.

Behalve door deze schenking droeg de gemeente Bloemendaal aan de overplaatsing naar het museumterrein bij door de kosten van afbraak voor haar rekening te nemen. De gemeente Arnhem stelde, zoals in vele andere gevallen, voor de opbouw arbeider, die het werk in werkverschaffing uitvoerden, ter beschikking. Verder was er nog een groot bedrag nodig voor deskundig toezicht bij afbraak en opbouw, voor transport van materialen enz. Uit eigen middelen kon de museumvereniging deze kosten niet bestrijden. Op initiatief van de heren E. van Heek, directeur van de Boekelose stoomblekerij en mr. A. E. van Eck te Enschede, secretaris van de Fabrikantenvereniging in Twente werd hiervoor een bedrag bijeengebracht door een groep industriëlen uit Twente. De familie Gehrels deed ons de nog bestaande inventaris over. Door de samenwerking van velen is het museum in de

gelegenheid gesteld de blekerij in haar verzamelingen op te nemen.

Geheel ten einde is hiermee de geschiedenis van het gebouw niet. De uitzonderlijke tijdsomstandigheden maakten dat het woongedeelte al spoedig weer in gebruik genomen werd. In 1943 nam de toenmalige directeur er zijn intrek, terwijl het momenteel nog wordt bewoond door de bouwkundige van het museum. Bovendien werd een gedeelte in 1944, toen een groot aantal evacués uit Arnhem een onderkomen in het museum had gezocht, tijdelijk ingericht als kampkeuken.

De werkwijze in de garenblekerijen

De in dit hoofdstuk voor garenblekerijen beschreven werkwijze, voor de beschrijving waarvan we vooral het reeds eerder genoemde werk van S. C. Regtdoorzee Greup-Roldanus, geraadpleegd hebben, werd algemeen op de Haarlemse blekerijen toegepast. Buiten beschouwing is gelaten de manier van werken op de zogenaamde garenkokerijen, die zich reeds vóór de vestiging van Zuidnederlanders rondom Haarlem bevonden. Een betrekkelijk eenvoudig systeem, met een resultaat dat zeker niet aan de eisen die men in de tweede helft van de 16e eeuw ging stellen, voldeed. Veranderingen die zijn ontstaan in latere jaren door de toepassing van chloor en zwavelzuur zijn evenmin behandeld. In Haarlem hebben deze trouwens nauwelijks toepassing gevonden. We moeten ook wel bedenken dat deze beschrijving niet in al zijn onderdelen geldt voor het bleken in geheel Nederland. Er waren plaatselijk vrij grote verschillen; de bereikte perfectie en het feit dat de blekerij in het museum afkomstig is uit de omgeving van Haarlem, waren de aanleiding ons tot de hier gevolgde methode te beperken. Volledigheidshalve wijzen we er nog op, dat in de garenblekerijen ook lint en koord werd gebleekt.

Het doel van het bleken d.w.z. ontkleuren, van garen was de natuurlijke hierin aanwezige pectinestoffen en onreinheden, die er tijdens het spinnen in gekomen waren, te verwijderen. Iets totaal anders dus dan het werk op een kleeblekerij, waar door gebruik vuil geworden goed werd en wordt gereinigd. Niet al het garen werd op de hier volgende wijze behandeld. Men leverde ook partijen zgn. $\frac{3}{4}$ of $\frac{1}{2}$ wit af. De gang van zaken die wij beschrijven is die om geheel wit garen te verkrijgen.



11. De lijnwaadblekerij 'Bleeklust' van de weduwe Louis Gunst, geboren Catharina Vlek, in Heemstede, de Glip, op een tekening (tevens latere steendruk) van Joseph Charles uit 1797. In 1811 ging het bedrijf failliet, nadat al rond 1800 achteruitgang was geconstateerd. In het midden het wringwiel.

Daar verschillende kooplieden — eventueel op kleinere schaal ook anderen — hun garen op dezelfde blekerij lieten bleken was het allereerst noodzakelijk dat de partijen werden gemerkt om door elkaar raken te voorkomen. Dit geschiedde echter meestal niet op de blekerijen, maar reeds door de kooplieden en wel

met roodaard op de binddraden. Bovendien moest er van iedere partij worden nagegaan of er zich ook gedeelten van minder goede kwaliteit onder bevonden, want garen was een kwetsbaar product dat gemakkelijk schade opliep. Deze kon b.v. ontstaan tijdens het vervoer door binnendringend vocht in de vaten waarin het was verpakt. Soms kleefden grote hoeveelheden aan elkaar, waardoor de kwaliteit sterk verminderde, bij een verkeerde behandeling kon het dan geheel vernield worden. De bleker moest het garen dus sorteren, hierna werd het tijdelijk opgeslagen in houten vakken in een soort pakhuis, het garenhuis. In dit garenhuis, of ook wel ara het looghuis, bevonden zich de weegschalen met gewichten om het garen te wegen. Dit gebeurde om de hoeveelheid as benodigd bij het logen te bepalen, terwijl men tevens naging of het door de koopman opgegeven gewicht klopte, want aan de hand hiervan werd het weekloon berekend.

In tegenstelling tot lijnwaad dat in gebruikte, zwakke loog werd geweekt, was de eerste behandeling die het garen onderging het koken. Men vlijde het in losse strengen, afgewisseld met een laag as, in meestal van touw gevlochten, hangnetten. Deze werden dichtgeknoopt in de ketel gehangen, waarna die niet een verzaard dubbel houten deksel werd gesloten. Van te voren was hij voor een derde gedeelte met water gevuld, dat eveneens vóór het garen erin kwam aan de kook werd gebracht. Het koken dat gemiddeld drie uur duurde, was het gevaarlijkste onderdeel van de behandeling. Het vroeg een grote vakkennis die slechts door ervaring verkregen kon worden. Behalve dat het niet te lang mocht duren, mocht ook de loog niet te scherp zijn m.a.w., er mocht niet te veel as gebruikt worden en de kwaliteit daarvan moest aan bepaalde eisen voldoen. Veel kalkhoudende as gold in Holland in het algemeen als niet geschikt — kalk tast de vezels aan — men gebruikte voornamelijk weed-as. De naam *DE BLEKERIJ, H.W.M. Plettenburg, NOM 1963, Pagina 37 van 78*

weed-as zou ontleend zijn aan de weedververs, die deze zeer zuiver uitgegloeide as van naaldhout of eikehout veel gebruikten, niet aan de weed of wede (*Isatis tinctoria*, gebruikt voor de vervaardiging van blauwe kleurstof) zelf. Elders voegde men overigens wel kalk aan de loog toe, daar de kalk het proces versnelde en bovendien de uitwerking groter was, zodat men minder as, die een groot deel uitmaakte van de kosten aan materialen, nodig had. Tijdens het koken roerde men van tijd tot tijd opdat de loog zich regelmatig zou verdelen.

Na het koken werd het garen met net en al uit de ketel genomen, op een kar geladen en naar buiten gereden, waar het met water werd afgespoeld. Hierna begon het eigenlijke logen in de loogkuipen. Over de bereiding van de loog, de hoeveelheden en soorten van de gebruikte as bestaan geen gelijklopende gegevens. Gedeeltelijk hing een en ander samen met de kwaliteit, o.a. de hardheid van het water. Men beschouwde de juiste bereiding ook wel min of meer als een „fabrieksgeheim”. We weten wel dat de loog werd bereid uit verschillende soorten plantenas. In een koperen ketel werd een grote hoeveelheid water aan de kook gebracht, waaraan dan de as werd toegevoegd. Deze was tevoren, meestal buiten, door een knecht op een stenen of metalen plaat fijngestampt, en wel zo dat er korrels werden verkregen ter grootte van boekweitkorrels, die dan werden gezeefd in een zeef met ronde gaten. Al roerende liet men het geheel ongeveer een kwartier koken, waarna het moest afkoelen om de as te laten bezinken. Deze gebruikte men dan nog enkele malen voor loogbereiding. Geheel afgewerkte as vond een bestemming bij het verharden van wegen.

Bij de garenblekerijen stonden de loogketels direct in verbinding met de van naaldhout vervaardigde kuipen.

Gewoonlijk werden twee kuipen door één ketel bediend. Door het logen kwam er zuurstof vrij en werden in het garen aanwezige vet en kleurstoffen verwijderd of in eenvoudiger verbindingen omgezet, die dan door spoelen verdwenen of tijdens het uitleggen op de velden door oxydatie verkleurden. Om de loog beter te kunnen opnemen werden de strengen nat in de kuipen gelegd, waarna de loog er overheen werd gegoten. Was het garen goed nat dan dekte men het af met een haren kleed, en goot hierop de rest van de loog, die op deze wijze langzaam door de doek in het garen drong. Aan de onderkant van iedere kuip bevonden zich twee kranen, door de ene werd de nog bruikbare loog afgetapt om weer verzameld te worden voor een herhaald gebruik, terwijl de andere het afgewerkte product naar buiten afvoerde. Het aftappen, verwarmen en weer opgieten vond 15 á 16 maal per dag plaats, terwijl het bad in een tijd van veertien dagen meestal twee tot drie keer werd herhaald. Daar een te hete loog bij de aanvang het garen geel van kleur zou doen worden, werden de baden slechts langzamerhand heter en werd ook de sterkte langzaam opgevoerd. Op het einde van de behandeling namen sterkte en warmte van het bad weer af.

Na het logen werd het garen in wringdoeken gepakt en uitgewrongen niet het wringwlel. De van touw gevlochten of uit grof geweven lijnwaad bestaande wringnetten of -doeken werden in Haarlem vervaardigd, de blekers zelf maakten ze geschikt voor hun doel door er in de lengte en diagonaal dubbeldikke draden door heen te halen. Met de lussen, die de uiteinden van de diagonaal doorgehaalde draden vormden, werden de doeken bevestigd aan ijzeren ringen. De linkse ring zal aan een verticale stang, de rechtse aan de as van het rad dat voor de beweging zorgde. Op deze wijze werd de doek met het zich erin bevindende garen door het draaien van het rad samen, en dus uitgewrongen. Het rad was gewoonlijk

ongeveer 8 voet hoog en was op regelmatige afstanden voorzien van handvatten of treden. „hoorns" genaamd. Het wringwiel kon ook op enigszins afwijkende manieren in werking worden gesteld en wel door één zgn. bokknecht, die het in beweging bracht door op de hoorns te treden, deze werd dan pas op het laatst, als de weerstand van de doek voor een persoon te groot was geworden, door een tweede knecht bijgestaan. Een andere werkwijze is de volgende. Een arbeider klimt zo hoog op het rad, tot hij een erboven geplaatste plank met hoofd en schouders raakt, twee anderen brengen het rad van onderen met hun voeten of handen in beweging, zodat de kracht van drie personen wordt verenigd. Deze laatste werkwijze kwam blijkbaar alleen op garenblekerijen voor, waarschijnlijk omdat garen tijdens het wringen meer weerstand geeft dan lijnwaad en dus meer krachtsinspanning nodig maakt.



12. Een linnenblekerij buiten Haarlem. Naar Gerbrand van den Eeckhout (1621-1674). Scan vervangen door kopie van Rijksmuseum. Links het wringwiel.

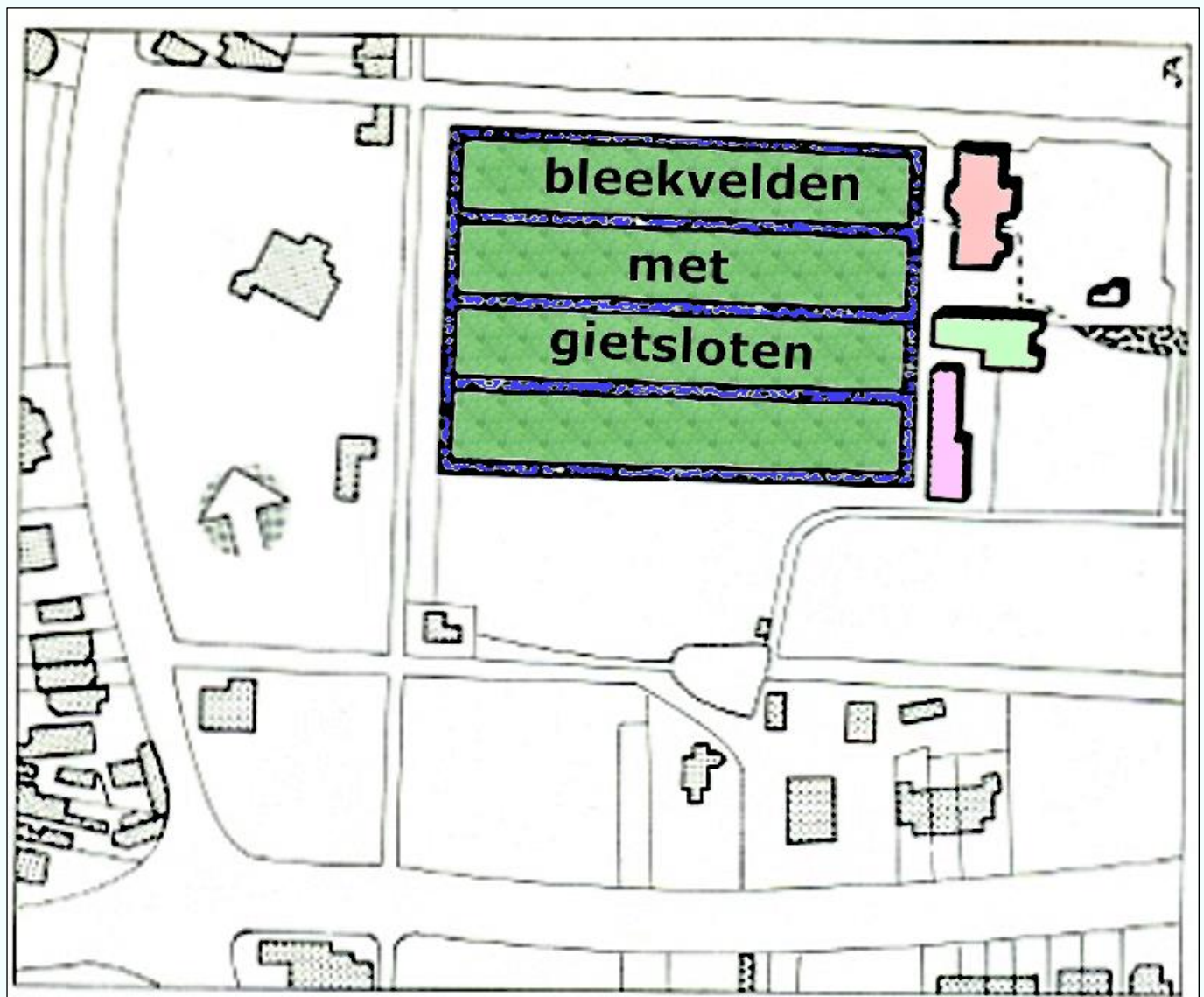
Onder het rad bevond zich een pal waarmee het na het wringen werd vastgezet, zodat het garen in de doek nog enige tijd kon uitlekken, waardoor tevens werd voorkomen dat het rad ontijdig zou terugslaan, waardoor arbeiders gewond konden worden. Als het garen voldoende droog was, werd de pal losgemaakt en draaide het wiel terug, de doek draaide uit elkaar, het garen werd eruit genomen en een nieuwe hoeveelheid kwam erin. Onder de doek bevond zich soms een houten tafel, bestaande uit twee schuin naar elkaar toelopende planken met een spleet in het midden, hierdoor liep het uitgewrongen water weg in een goot die voor de verdere afvoer zorgde.

In het algemeen bevond deze gehele installatie zich buitenshuis (afb.11 — 12), onze blekerij toont hier een uitzondering. Hetgeen nog van de wringbok het wiel rest bevindt zich binnenshuis, en bestaat uit de twee staande palen waartussen het net werd gespannen met de as van het rad: duidelijk is hier de ring zichtbaar waaraan het net werd bevestigd.

Na het wringen werden de strengen zorgvuldig uit elkaar gehaald en gewoonlijk ongeveer gedurende drie dagen, uitgelegd op de bleekvelden. Dit laatste gebeurde door de meesterknecht. Deze nam ze over van anderen die ze op hun schouders naar het veld brachten. Ze werden met zorg op het veld uitgespreid. Soms wordt het gebruik van veldnetten vermeld om het garen bij sterke wind vast te leggen. Over het algemeen schijnt men het echter bij ongunstig weer binnengehaald te hebben.

Afbeelding 13 toont de aanleg van een bleekveld. Op korte afstand van de voet der duinen werd een sloot gegraven, liefst in de buurt van natuurlijke bronnen. — Eigenaardig is dat het water ook in deze streek plaatselijk zo van kwaliteit verschilde,

dat slechts in een betrekkelijk klein gebied het blekersbedrijf met het vereiste resultaat kon worden uitgeoefend. — In de gegraven sloot, de welsloot, werd het duinwater opgevangen. In dicht bij de wellen gelegen sloten bleef het water ook in tijden van droogte op vrijwel dezelfde hoogte, op andere plaatsen schijnt men wel met gebrek aan water te kampen te hebben gehad.



13. *Situatieschets van de ligging van gebouwen en velden en sloten te Overveen voor 1935. (ingekleurd. Roze de wasserij/blekerij, groen o.a. het wagenhuis, paars de droogloodsen)*

Uit de welsloot leidde men het water via sluisjes in dwarssloten, die het bleekveld doorsneden, terwijl het tevens door buizen, die veelal door uitgeholde boomstammen

werden gevormd, gedeeltelijk ondergronds, naar de opstallen werd geleid. Het water zelf zorgde ervoor dat deze houten buizen uitzetten en zo waterdicht bleven. Evenwijdig met de walsloot liep weer een brede sloot voor langs het bleekhuis. De kanten van de dwars- of gietsloten moesten schoon gehouden worden, men zette ze dan ook af met een houten beschutting of met zoden. De laatste afzetting vooral moest goed worden onderhouden en geregeld worden vernieuwd. Vandaar dat we dan ook in een boedelinventaris uit blekerijen wel een zgn. zodewagen aantreffen. De gietsloten luidden vanzelfsprekend geen verbinding met de afvoersloten, waardoor het gebruikte water werd afgevoerd.

De bleekvelden waren soms — bijv. in Leiden en omgeving — afgezet met linden, ook wel met wilgen of elzen. Het lindeblad schijnt de minste schade berokkend te hebben, terwijl de van de bloeiende boom vallende oliespeljes geen bezwaar zullen hebben opgeleverd wanneer de afstand tussen de bomen en de garens niet te klein was. Het is mogelijk dat vooral de linde insecten aantrok en zodoende weghield van de gebleekte stoffen. Onze zegslieden uit Heemstede vertelden ons dit men in het begin van deze eeuw op kleeblekerijen in hun omgeving de velden vaak in het geheel niet met een begroeiing omgaf om alle kans op vuil worden van de schone was te voorkomen. De blekerijen waren van elkaar gescheiden door een dijkje (soms kraak genoemd) aan weerszijden waarvan zich een sloot bevond, één voor elk van de belendende bedrijven. Naast de sloot, aan de zijde van het betrokken bleekveld, schijnt een met klinkers bestraat pad te zijn geweest voor het rijden van de kruiwagens en veldwagens. Men herinnert zich nog dat deze straatjes moesten worden verwijderd toen de bleekvelden later werden omgezet in bloembollen gilden.

Afbeeldingen geven de indruk dat er vaak wel een afzetting is geweest, bovendien zijn er verordeningen bekend die de maximumhoogte ervan regelen en b.v. voorschriften geven voor het snoeien. Soms waren zandverstuivingen oorzaak van verontreinigingen. Op het einde van de vorige eeuw rustte danook op de eigenaars van de buitenplaatsen in de omgeving van Heemstede de verplichting op hun goederen een beplanting van bomen te handhaven, terwijl men vroeger op de omringende duinen een helmbeplanting moest aanbrengen of aanhouden. Op de bleekvelden bevond zich meestal een nachtwachtershuisje, want zolang er gebleekt werd, werd er ook 's nachts gewaakt tegen indringers van allerlei soort. Iets terzijde van de bleekvelden, vaak op een wat hoger gelegen stuk grond, lag de „hang” (afb. 4) waar het garen na het blauwen werd gedroogd.



14. "De bleeker" (Het menselyk bedrijf, Johannes en Caspaares Luyken, Amsterdam, 1694)

Het op het veld uitgelegde garen werd door gieten - met waterhozen of schep spanen (afb. 14 en 21b) - nat gehouden. Over het algemeen, behalve bij heel droog weer, gebeurde dit alleen overdag: 's nachts en in de vroege ochtend zorgde de dauw voor voldoende vocht. Men geloofde wel dat het maanlicht nog beter voor de bleek was dan de zon, maar we zullen dit wel als een fabeltje kunnen beschouwen, dat z'n

oorsprong vindt in het feit dat de zich regelmatig verspreidende dauw in de maanlichte nachten een gunstige invloed had op de kleur van het product. Ook aan de maartse
DE BLEKERIJ, H.W.M. Plettenburg, NOM 1963, Pagina 44 van 78

zon werd, overigens niet ten onrechte, een betere uitwerking toegeschreven dan aan de volle zomerzon. Men sprak in dit verband van „eerste teelt”, uitgelegd voor Pinksteren in het vroege voorjaar, en „tweede teelt”, uitgelegd na Pinksteren en aan de eerste werd verre de voorkeur gegeven. Men bleekte een partij die laat op de bleek was gekomen in het volgende voorjaar wel eens na.

Door bevochtigen van garen werden de verontreinigende stoffen in oplossing gehouden, zodat door de inwerking van de zon de uit het gras vrijkomende zuurstof zijn oxiderende werking kon uitoefenen. Dit geschiedde waarschijnlijk doordat uit zuurstof (O) en water (H₂O) waterstofperoxyde (H₂O₂) gevormd werd die (men denke aan het blunderen van haar met dit middel) een sterk oxiderende en dus blekende werking heeft.

Om rotting te voorkomen werd het garen geregeld met garenkeerders, houten vorken of harken met slechts enkele tanden, gekeerd. Op deze wijze werd het tevens aan alle kanten goed en regelmatig gebleekt.



15. De bleekvelden zijn omgezet in bloembollenvelden.

Vroeger vormden de bleekvelden een toeristische attractie. Tal van bezoekers noemen ze in hun beschrijvingen van reizen door Holland. Het frisse groen — het gras zou hier zijn extra frisgroene kleur mede danken aan de uit het lijnwaad en garen gespoelde loog — het wit in verschillende tinten, de levendigheid van het juist in de zomer drukke bedrijf, maakten een feestelijke indruk. Zijn aantrekkelijkheid voor binnen- en buitenlandse bezoekers heeft deze streek trouwens behouden. De tegenwoordige bloembollenvelden beslaan voor een gedeelte hetzelfde terrein (afb. 15).

De volgende behandeling bestond uit het zuren of melken, waardoor in het garen aanwezige kalkresten van de loogverbindingen in oplosbare vorm werden gebracht en werden verwijderd en bovendien de kleur werd verbeterd.

Hiervoor gebruikte men in de omgeving van Haarlem, waar de veeteelt een belangrijke bron van bestaan was en melk dus in overvloed verkrijgbaar, bijna uitsluitend melk, in tegenstelling tot andere bleekcentra waar voor hetzelfde doel vaak een mengsel van meel en zemelen diende, omdat melk schaars en duur was.

Men kan zemelen en meel voor dit doel gebruiken, daar zich vetdeeltjes aan de zemelen hechten en meel een zuiverende en absorberende werking heeft, maar het gebruik van melk bij het zuren kwam stevigheid en uiterlijk van het garen (en linnen) ten goede.

Vóór de melk gebruikt werd, moest ze worden verzuurd. Dit gebeurde in de zgn. melktorens, die zich bevonden in het melkhuis. Ze waren gewoonlijk voor een gedeelte in de grond gemetseld en bevonden zich waarschijnlijk evenals de melkkuipen tegen de wand die de verbinding vormde met het looghuis. Op deze wijze werd de melk verwarmd door de zich in het looghuis bevindende fornuizen of ovens. Zij werd via een goot uit een reservoir naar de ketels geleid, ongeveer zoals het water voor de loogketels werd aangevoerd. Het bereiden van de melk vroeg veel zorg en ervaring. Ze moest op de juiste wijze verzuren en vooral niet bederven, daar dan het gevaar bestond dat het garen geel werd en ging rotten. Te lang melken veroorzaakte eveneens verrotting.

Garen werd vóór het in de kuipen kwam, in tegenstelling tot lijnwaad, eerst door de verzuurde melk gehaald tot het hiervan geheel doordrongen was, de knechten stampen het in de kuipen met de voeten goed aan, waarna deze werden afgesloten met, van een grendel voorziene, geperforeerde deksels en het gistingsproces kon beginnen. Dit werd niet gestoord voordat de gisting geheel was uitgewerkt, ongeveer na acht dagen, want dan zou het zich vormende vlies ontijdig

worden vernield en de zure melk zou bederven. Geregeld blijkt weer hoe groot het risico van bederf en verrotting was, en hoe veel daardoor afhing van deskundigheid en ervaring van de bleker en zijn personeel. Bleek bij verkoop dat het product niet aan de verwachtingen beantwoordde, dan kreeg onveranderlijk de bleker de schuld, ook al wist de koopman dat bederf reeds tijdens het vervoer kon zijn ontstaan en dat de kwaliteit bovendien van de aanvang af te wensen kon hebben overgelaten.

Op de grote blekerijen vond men meestal een spoel buiten op de werf (afb. 11), waar het water door middel van leidingen heengevoerd werd, en een spoel grenzend aan de bedrijfsgebouwen, die gewoonlijk gevormd werd door een overdekt gedeelte van de langs deze gebouwen lopende sloot. Beide waren vaak met blauwe klinkers bestraat. Bij de spoel bevonden zich plankiers of vlonders en de berries (burries) waarop het gespoelde garen werd gelegd. Het woord berrie hangt samen met baar, vgl. ook lijkberrie en lijkbaar, en werd algemeen gebruikt voor een houten toestel, bestaande uit draagstukken, die met dwarslatten met elkaar zijn verbonden. Soms spoelde men wel in stromend water, het hieraan verbonden voordeel van het zich steeds verversende stromende water, werd echter veelal te niet gedaan door het gevaar van een te sterke stroming die het garen kon vernielen.

De situatie in het museum wijkt vrij sterk af van de meest gangbare. In de meeste gevallen bestaat de spoel uit twee met elkaar in verbinding staande bakken, bij ons is het slechts één bak, die bovendien houten wanden en een houten vloer heeft en zich in het bedrijfsgebouw zelf bevindt. Of dit in vroeger eeuwen altijd zo geweest is, is niet meer na te gaan.

Het spoelen was het werk van vrouwen, die geknield lagen in een soort sleetje, de spoelbak, gevuld met stro (afb. 16).



16. De spoelster aan de spoel in de kleeblekerij.

Ze lagen aan de rand van de spoel waarin het garen in zweefbakken of zweefnetten heen en weer werd bewogen. De netten werden onder water in de spoel gespannen en dienden om beschadiging tegen de kanten der vijvers te voorkomen. Na het spoelen werd meestal weer gewrongen om het overtollige water voor het blauwen te verwijderen.

Het doel van het blauwen was de eventueel nog resterende gele tint te overheersen en het linnen of garen daardoor witter te doen schijnen. Het hiervoor benodigde blauwsel werd in de meeste gevallen door de blekers zelf vervaardigd in de blauwselketels. Het was een mengsel van water en blauwe verf, waaraan wat Spaanse zeep werd toegevoegd om de draden soepeler te maken. Hoe de samenstelling van deze zeep is hebben wij niet kunnen achterhalen. Zijn naam dankt hij misschien aan de omstandigheid dat vroeger zeep uitsluitend uit het zuiden werd ingevoerd. Eertijds werd ze

DE BLEKERIJ, H.W.M. Plettenburg, NOM 1963, Pagina 49 van 78

alleen in de zuidelijke landen, aanvankelijk Marseille, Venetië. en Savona, na de middeleeuwen ook in enkele Spaanse plaatsen, uit olijfolie en plantenas bereid.

Tenslotte werd het garen naar de hang, die wij bij de beschrijving van de bleekvelden al genoemd hebben, gebracht en op de hangpalen of garenstekken — tussen palen gespannen touwen — gehangen om te drogen. Deze hang bevond zich in tegenstelling tot de droogbergen op de linnenblekerijen, vlak bij de bedrijfsopstallen.

Hierna moest het weer gewogen, gepakt en verzonden worden, waarbij er twee mogelijkheden waren. De bleker zond het naar de koopman wiens eigendom het was terug, of hij verstuurde het rechtstreeks naar de afnemers. In het eerste geval pakte hij het in grof linnen zakken, de verdere verpakking werd dan verzorgd door speciale pakbedrijven in de stad, in het tweede geval werd het in blauw papier gewikkeld en vervolgens in tonnen of vaten verpakt, waarvan de naden zorgvuldig werden dichtgesmeerd om binnendringen van vocht te voorkomen. Dit zou evenals vóór het bleken zeer nadelig voor de kwaliteit zijn geweest. De tonnen of vaten werden dan nog eens in matten gerold. Beschadiging tijdens het vervoer was op deze wijze alleen in zeer uitzonderlijke omstandigheden mogelijk.

Er waren nu inmiddels ongeveer drie maanden verlopen. Geheel gelijk van duur was de periode die het behandelen van een partij in beslag nam niet, daar én de kwaliteit van het garen én de weersomstandigheden hier invloed op uitoefenden.

We willen er tenslotte nog op wijzen dat de meeste der genoemde handelingen niet eenmalig plaats hadden, eerst wisselden logen en uitleggen elkaar enige malen af, terwijl daarna ook het melken afgewisseld met logen en uitleggen

verschillende keren werd herhaald. Er tussendoor werd gespoeld.

De kleerwasserij

In tegenstelling tot de boven gegeven beschrijving van het garenbleken, die vooral ontleend is aan de literatuur en waarvoor in het bijzonder het boek van S.C. Regtdoorzee Greup-Roldanus veel geraadpleegd werd, zijn de gegevens voor het wassen bleken van vuilgeworden kleren voor een groot deel uit gesprekken verkregen. Anders ook dan hetgeen u over de garenblekerij leest, en dat vooral betrekking heeft op de 16^e, 17^e en 18^e eeuw, geeft de beschrijving van de kleerwasserij hoofdzakelijk de gewoonten en werkwijze rond de laatste eeuwwisseling weer.

Toen de linnen- en garenblekerijen in verval raakten, werden vele van deze omgezet in kleeblekerijen en reddten zo hun bestaan, breidden zich zelfs uit met als resultaat dat de economische betekenis ervan in de loop der jaren eerder is toegenomen dan afgenomen.

De beschrijving van omstandigheden, werkwijze en gewoonten die hier volgt, heeft in de eerste plaats betrekking op de in de omgeving van Haarlem gevestigde bedrijven. Bepaalde gewoonten, woorden en uitdrukkingen kunnen zelfs wel eens zeer speciaal alleen in de woonplaats van onze zegslieden, afkomstig uit Heemstede, hebben bestaan.

Het bovenstaande houdt niet in dat alleen de wasserijen in de omgeving van Haarlem van belang zijn geweest, ook in verschillende andere delen van het land werden, vooral in de loop van de vorige eeuw kleeblekerijen opgericht en uitgebreid, sommige vestigingsfactoren waren elders zelfs wel eens gunstiger, men denke aan het zachte water van de

Veluwe, aan de Veluweroom en in Twente, waar resp. papiermolens en olieslagerijen in wasserijen werden veranderd. Een principieel verschil in werkwijze zal er niet zijn geweest, hoewel bijkomende zaken, zoals aan- en afvoer van de was, afhankelijk waren van de plaatselijke omstandigheden.

In de jaren rond 1900 liet lang niet iedereen wekelijks wassen. Een bepaalde groep mensen, waaruit het grootste deel van de klanten van de in de omgeving van Overveen Heemstede gevestigde blekers bestond, stuurde de was slechts eenmaal in de drie maanden, eens per half jaar of zelfs eenmaal per jaar. Deze klanten waren verspreid over geheel Nederland hoewel het grootste deel werd gevormd door de bewoners van de buitenplaatsen in de omgeving en de „grote lui” uit Amsterdam. Voor de klanten uit de middenstand die wel geregeld lieten wassen - hun bezit aan linnengoed e.d. zal niet van die aard zijn geweest dat ze het drie maanden zelf langer konden blijven vervangen - had men zelfs een speciale naam, men noemde ze „klakken”. De herkomst van het woord in dit verband is moeilijk te achterhalen. Dr. Jo Daan uit Amsterdam noemde ons de volgende mogelijkheden: het woord klak komt in het Woordenboek der Nederlandsche Taal voor in de betekenis: ogenblik, keer. Hieruit zou het dus kunnen zijn overgegaan op de mensen die hun goederen ieder ogenblik, iedere keer lieten wassen. Een andere betekenis van klak is kleren, waarschijnlijk met de bijbetekenis vodden of lappen. Verder is klak ook vuile vlek. S.C. Regtdoorzee Greup-Roldanus noemt klikje d.w.z. nawas van zeer vuile stukken. Dit kan echter ook samenhangen met kliekje, restje, evenals klikwas dat het W.N.T. vermeldt. Van welke van de genoemde mogelijkheden het woord klakken in het door ons gesignaleerde gebruik is afgeleid heb ik niet kunnen vaststellen. Wasserijen waarvan de klanten hoofdzakelijk uit *DE BLEKERIJ, H.W.M. Plettenburg, NOM 1963, Pagina 52 van 78*

deze categorie bestonden heetten ook wel „klakkenwassers". Op de andere wasserijen begon men zijn werk met de klakkenwassen, waren deze aan kant, dan kwamen de meer tijdrovende grote wassen — „wasten", zoals men in Heemstede zegt — aan de beurt. Dit kon omdat deze niet binnen een bepaalde tijd gereed behoeften te zijn. Wij zouden hieruit kunnen opmaken dat de klanten een goede vijftig jaar of nog langer geleden niet zo veeleisend waren als wij, mensen van deze tijd. Het tegendeel was echter het geval. De omstandigheden maakten alleen dat men in deze nogal lankmoedig, „onverschillig" kon zijn, het deed er werkelijk niets toe wanneer men zijn eigendommen terug kreeg, men had ze immers op zijn vroegst over enkele maanden nodig. Dat men niet in alles zo gemakkelijk was en dat standsverschil en gevoel van dienstbaarheid veel groter waren dan thans, blijkt wel uit enkele voorbeelden die men uit eigen ervaring noemde. Op een der landgoederen in de omgeving van Heemstede was het vereist dat de bleker die de was kwam halen of brengen, en dit zal ook wel voor andere leveranciers hebben gegolden, reeds bij de ingang van het landgoed, nog enkele honderden meters van de huisdeur verwijderd, zijn pet in de hand nam en zo de rest van de weg aflegde. Dat dit bij slecht weer niet altijd even aangenaam was laat zich denken. Een ander vertelde dat iemand, waar men de was van de vierde verdieping moest halen, het niet voldoende vond dat bij de deur de klompen werden uit, getrokken en de weg door het huis dus op sokken werd afgelegd, maar eiste dat extra kousen werden meegenomen die over de sokken konden worden aangetrokken, uit angst dat lopers en kleden zouden worden beschadigd of vuil zouden worden. Dat anderzijds de verhoudingen en afspraken niet op de strikt zakelijke grondslag berustten waaraan wij gewend zijn, blijkt weer uit de wijze waarop de prijs werd berekend. Men betaalde niet

zoals thans per kilogram of eventueel per stuk, maar had een abonnement. De kosten van dit abonnement hingen af van de grootte van het gezin inclusief dienstpersoneel, maar erin was tevens begrepen de was van en voor eventuele gasten. Dat dit voor de wasserij wel eens heel onvoordelig kon zijn spreekt vanzelf, hiertegenover staat echter dat er werd doorbetaald wanneer de familie niet aanwezig was, in het buitenland of elders vertoefde. Een en ander zal vaak wel ongeveer tegen elkaar opgewogen hebben, hoewel het feit dat men van deze wijze van berekening is afgestapt erop wijst dat ze niet geheel bevredigend was.



KENNISGEVING.

BURGEMEESTER en **WETHOUDEREN** der Stad Amsterdam brengen mits dezen ter kennis der Ingezetenen, dat voortaan het Merken van de nieuwe Waschmanden door den *Kommissaris* van het Kleerenveer *gratis* zal geschieden.

En opdat het algemeen wete, welke de onkosten zijn der Wasschen, aan het Kleerenveer, alles daaronder begrepen, zoo dient tot informatie, dat *bij het te huis bezorgen moet betaald worden:*

VAN EEN MAND.	El.	Palm.	Duin.	Gemerkt.	Voor Fracht heen en weder en Bestelloon.
Breed aan den Bodem	0	7	9	N ^o . 20	f 1 : 05
„ aan den Rand	1	1	2		
Hoog	0	9	5		
T O N.					
Onder en boven breed	1	0	0	N ^o . 16	f 0 : 25
Hoog	0	9	8		
M A N D.					
Breed aan den Bodem	0	6	6	N ^o . 18	f 0 : 65
„ aan den Rand	1	0	0		
Hoog	0	8	2		
T O N.					
Onder en boven breed	0	6	2	N ^o . 11	f 0 : 55
Hoog	0	8	7		
M A N D.					
Breed aan den Bodem	0	5	6	N ^o . 8	f 0 : 40
„ aan den Rand	0	9	2		
Hoog	0	7	4		
T O N.					
Onder en boven breed	0	5	1	N ^o . 11	f 0 : 55
Hoog	0	7	2		
M A N D.					
Breed aan den Bodem	0	5	1	N ^o . 11	f 0 : 55
„ aan den Rand	0	8	1		
Hoog	0	6	1		
T O N.					
Onder en boven breed	0	4	4	N ^o . 8	f 0 : 40
Hoog	0	6	4		
M A N D.					
Breed aan den Bodem	0	4	2	N ^o . 8	f 0 : 40
„ aan den Rand	0	6	6		
Hoog	0	5	6		
T O N.					
Onder en boven breed	0	3	9	N ^o . 8	f 0 : 40
Hoog	0	6	2		

Dat echter daaronder niet begrepen is het Aanteekeningsgeld, zijnde **10 Cents**.
Noch het Koppengeld, hetwelk is voor ieder palm boven den rand, **5 Cents**: zijnde de eerste palm vrij.

Noch voor den Schipper **10 Cents**,

Al hetwelk bij het aanteekenen en afzenden wordt betaald.

Het Winterloon met den Wagen heen en weder, alles, ook het Bestelloon daaronder begrepen, wordt mits dezen gerekend, tegen *viermaal het Zomerloon te Water*; het Aanteekenen en Koppengeld blijven echter éénmaal, en de **10 Cents** voor den Schipper vervallen alsdan.

Amsterdam, den 16den October 1828.

BURGEMEESTER en WETHOUDEREN voornemend,
A. A. DEUTZ VAN ASSEDELFT, Wethouder.

Ter ordonnantie van deselven,
W. J. BACKER.

Te Amsterdam, ter STADS-DRUKKERIJ, op het Rokin.

17. De prijzen voor het vervoer van de wasmanden.

De goederen bestemd voor de blekerijen in en om Heemstede en afkomstig uit



18. Aanvang van de ordonnantie voor de veerschippers

Amsterdam werden voor het grootste deel per boot vervoerd. Dit geschiedde meestentijds door de veerschippers, die bijna uitsluitend voor de blekerijen voeren. Zij haalden de wassen op een verzamelplaats in Amsterdam op en waren verplicht ze bij de blekers voor de deur af te leveren. Daar de blekersvaarten vaak voor de grote boot niet bevaarbaar waren, werden de manden overgeladen op vletten en vandaar gelost bij de steigers voor de blekerijen. Waren ze erg

zwaar, dan werden ze met behulp van hefbomen van de vletten gehesen. Voor het vervoer heen en terug, de wijze van betalen, het verschuldigde bedrag, apart voor bijzonder hoog opgeladen manden, golden speciale voorwaarden, opgesteld door stads- of landsbestuur (afb. 17 en 18). Was door weersomstandigheden, zoals vorst, vervoer te water niet mogelijk, dan vond het plaats met paard en wagen. Ook dit was aan allerlei voorschriften gebonden. De vervoerskosten werden door de eigenaars, niet door de blekers, betaald. Voor de blekerij van Gehrels vond vervoer hoofdzakelijk met paard en wagen plaats en wel zo dat de klanten zelf hiervoor

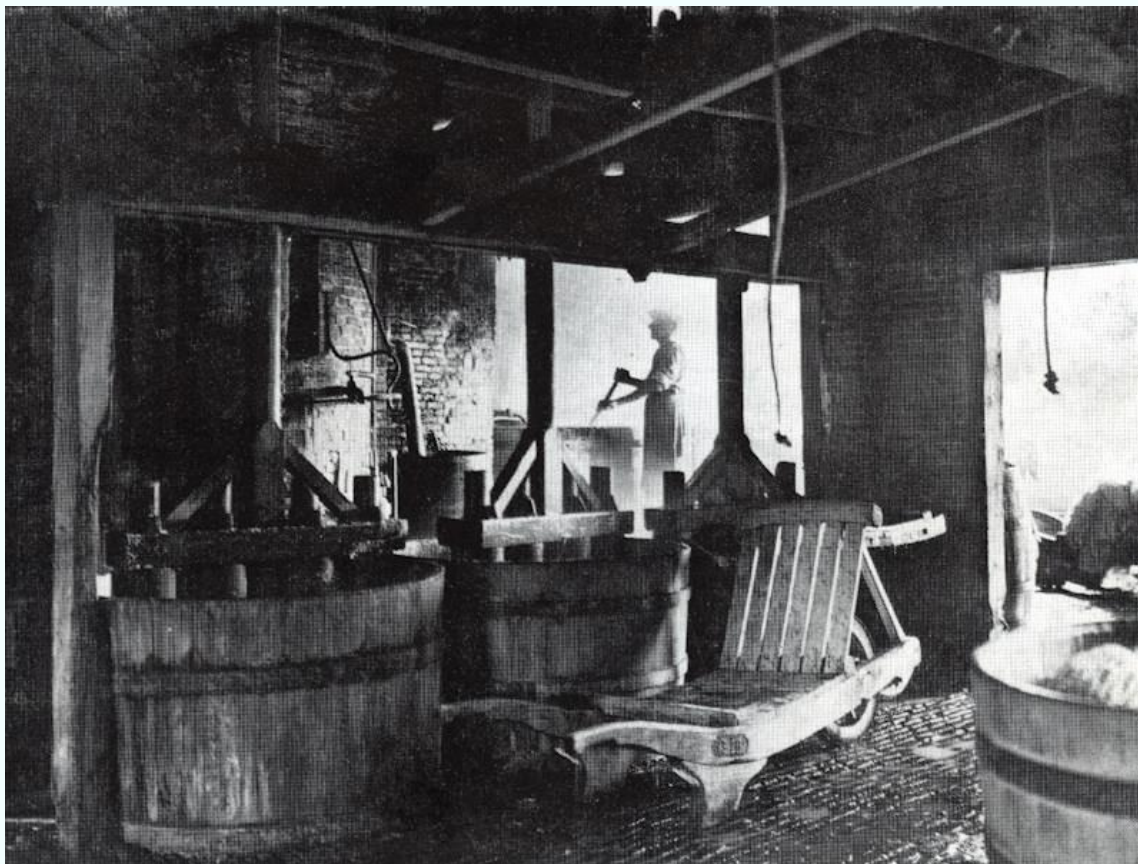
zorgden of lieten zorgen, alleen de was voor het Diaconieweeshuis in Amsterdam werd door Gehrels gehaald en gebracht. Men zou uit het voorgaande de indruk kunnen krijgen dat er geen contact bestond tussen de blekersbaas en zijn in Amsterdam wonende klanten. Dat was toch wel het geval, want op gezette tijden ging hij naar Amsterdam, bezocht de klanten, informeerde naar klachten en wensen, en rekende eventueel af. Dit laatste gebeurde gewoonlijk overigens slechts eenmaal per jaar. Vervoer in de omgeving had met paard en wagen plaats. De familie Gehrels had blijkbaar haar eigen span, zoals blijkt uit de aantekeningen van mej. Gehrels, maar in vele gevallen hielden enkele blekers samen paard en wagen.

Meestal was de vaart waaraan de blekerijen gelegen waren met de ervoor liggende weg, hoewel die algemeen toegankelijk was, eigendom van de bleker voor zover zijn pand reikte. Hij had dan ook de plicht deze weg te onderhouden, met het gevolg dat dit onderhoud nog wel eens iets te wensen overliet. Ook werd het pad gebruikt voor doeleinden waarvoor het niet bestemd was, er werd van alles neergegooid, zoals afval van de cokes die men stookte, de mest van de paarden die voor het vervoer zorgden en de rosmolen bedienden. Tegenwoordig zijn deze wegen niet langer privé eigendom, zodat de overheid de zorg ervoor heeft.

Na aankomst op de blekerij werd de was uitgezocht en eventueel gesorteerd. „uitschieten” luidt de gangbare term in Heemstede hiervoor. Vroeger wilde dat zeggen dat vuil en minder vuil werd gescheiden en dat het wollen en bonte goed apart werd gehouden. De was van een eigenaar bleef bij elkaar, en ging ook als geheel, voor zover dat in verband met de behandeling mogelijk was, in de stampkuipen.



19. De oven met het waterreservoir, de pomp en de goot, die het water naar de kuipen leidt.



20. De oven, de stampkuipen en op de achtergrond de broeikuip.

Tegenwoordig sorteert men anders, lakens komen bij lakens, tafellakens bij tafellakens etc., klein goed en nylon, zogenaamd netgoed, bij elkaar in netten. Aan het eind van de behandeling wordt nu alles van één eigenaar weer bij elkaar gezocht.

Grote wassen waren vroeger van die omvang dat men er gemakkelijk een stampkuip mee kon vullen, dus op moeilijkheden stuitte deze manier van werken niet, de was van de „klakken” ging in netten in de kuip, zodat verschillende partijen tegelijk konden worden gestampt zonder dat ze door elkaar raakten. Volgens onze zegslieden kwam het goed zonder merk op de wasserij en werd ook daar niet gemerkt. Toch was het merken van wasgoed al vrij vroeg bekend. Het oudste gedateerde wasmerk draagt het jaartal 1571 en is aangebracht in gaatjesborduursel. In de 19e eeuw werd hoe langer hoe meer met behulp van rode katoen gemerkt. Het nadeel hiervan was dat dit op den duur verbleekte. Het monogram dat op veel stukken, zoals tafellakens, was aangebracht, was geen wasmerk maar sieraad.

Na het sorteren kwam het weken aan de beurt. Dit kon gebeuren in speciale weekkuipen, maar vaak deed men het in de stampkuipen. Deze waren dan gevuld met reeds gebruikte zeepsop of schoon water. Evenals bij het bleken van garen en linnen is ook bij het wassen van kleren e.d. de kwaliteit van het water belangrijk. De wasserijen in de omgeving van Haarlem hebben hun roem te danken aan de aanwezigheid van helder water, zoals we zagen. Dit water heeft echter ook een minder geschikte eigenschap, het is nl vrij hard of in de loop van de tijd hard geworden. Hardheid kan ontstaan door de aanwezigheid van calcium- en magnesiumzouten of door calciumsulfaat. Vroeger besteedde men hieraan betrekkelijk weinig aandacht. Tegenwoordig en ook omstreeks 1900,

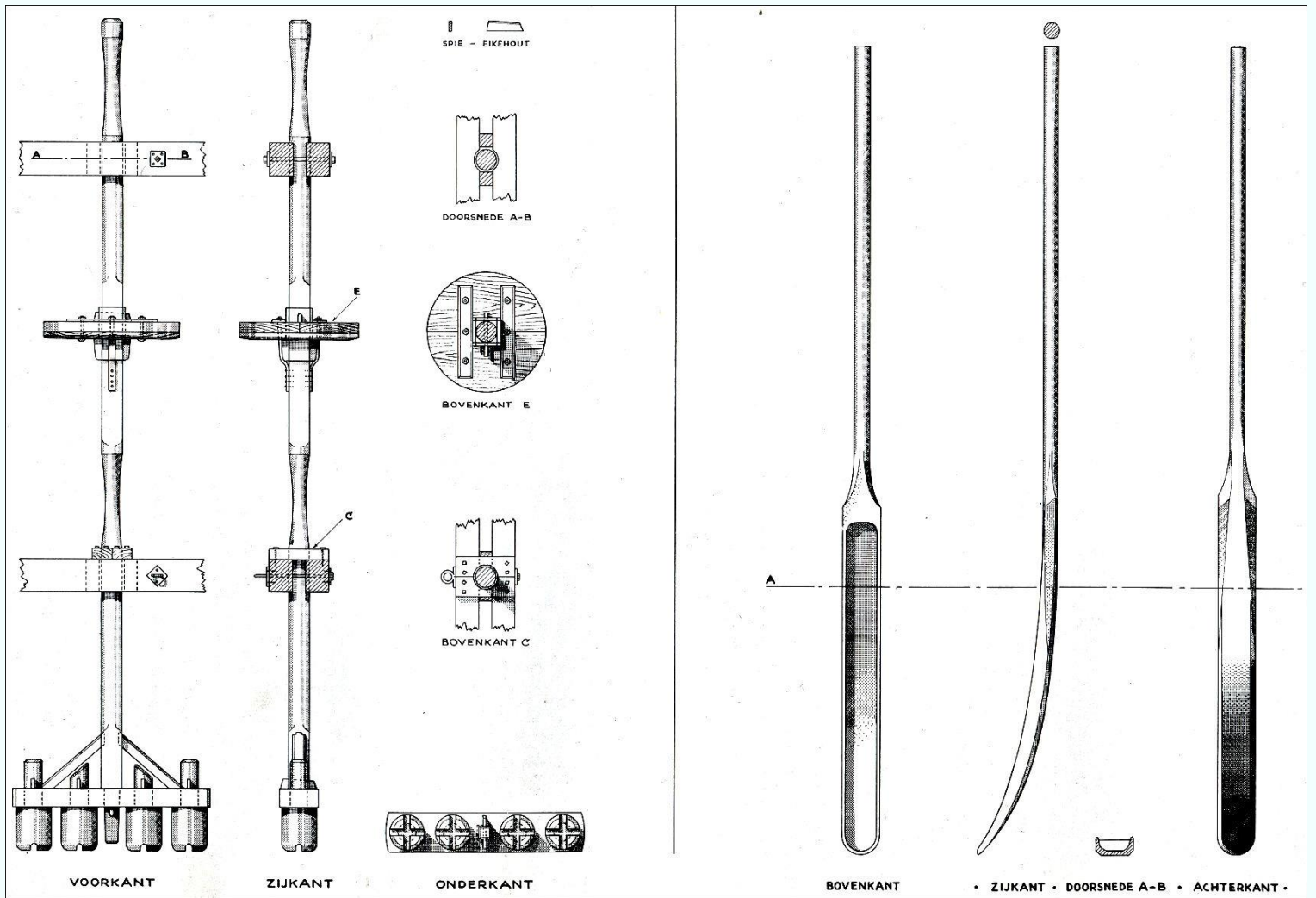
wordt en werd het op de wasserijen onthard. De hardheid die kan worden uitgedrukt in Duitse, Franse of Engelse hardheidsgraden, die onderling iets in waarde verschillen, is o.a. een gevolg van de intensieve bemesting van de grond ten behoeve van de in de nabijheid gelegen bloembollenvelden. Ze is van belang omdat hard water minder schoon wast en bovendien meer zeep vraagt. Bij het gebruiken van gewone zeep vormen de opgeloste kalkverbindingen onoplosbare kalkzeep, die gedeeltelijk op het textiel neerslaan.

Op het ogenblik is het water rond Heemstede ongeveer 13 Duitse graden, die men gewoonlijk terugbrengt tot ca. 2 graden of minder. De ontharding vindt plaats op de wasserijen zelf, voor zover het de zgn. tijdelijke hardheid, veroorzaakt door zouten betreft, door een behandeling met soda, gebluste kalk of fosfaten. Blijvende hardheid die het gevolg is van de aanwezigheid van calciumsulfaat kan minder gemakkelijk worden opgeheven. In Nederland is echter hoofdzakelijk sprake van tijdelijke hardheid.

De wasserijen aan de duinkant profiteerden in vroeger jaren van het heldere door de duinen gefiltreerde water. Na de droogmaking van de Haarlemmermeer in het midden van de vorige eeuw wijzigde de afwatering in de omgeving zich enigszins zodat de meeste blekers het welwater moesten oppompen, terwijl later door de aanleg van de Amsterdamse waterleiding veel water aan de duinen werd onttrokken. Aanvankelijk reinigde men het door allerlei omstandigheden niet meer geheel zuivere water door het te filtreren door een laag houtwol of cokes. het werd dan in een tank opgevangen en van deze naar de plaatsen waar men het nodig had gebracht. Tegenwoordig heeft men moderne reinigingsinstallaties.

Na te zijn geweekt werd de was gestampt in de stampkuipen. Deze werden van water voorzien uit het waterreservoir dat zich om de oven of het fornuis bevindt (afb. 19 en 20). Van tevoren was het zich in dit reservoir bevindende water verhit teneinde op het juiste moment over voldoende warm water te kunnen beschikken. Met behulp van grote slagketels, die dienst deden als een soort leiding, werd het naar de stampkuipen gebracht. Het water was niet kokend als het gebruikt werd, men mat de temperatuur niet met een thermometer maar met de handen en de warmte ervan was heel goed te verdragen. Aan het water werd zeep toegevoegd, die in sommige blekerijen, o.a. de van Gehrels, zelf werd vervaardigd waarvoor o.a. de afval van kaarsenfabrieken, oleïne genaamd, gebruikt werd. Zuinig was men met dit materiaal niet. De bedrijven werden niet zo economisch geleid dat men precies naging hoeveel zeep men voor een bepaalde behandeling, zonder overdaad, nodig zou hebben, neen zeep werd in overvloed gebruikt, hoe meer hoe beter, soms was de hele vloer van het washuis bedekt met een laag zeepsop.

Een hoeveelheid was die tegelijk in de stampkuip ging noemde men een stampsel. De meest eenvoudige wijze van stampen was met de hand door gebruikmaking van een stamper die door een werkkraft gehanteerd werd. Een dergelijke kuip met stamper ziet u in het museum. Het spreekt vanzelf dat dit een arbeidsintensieve manier van werken was, iedere kuip vereiste een werkkraft. Op de grotere blekerijen beschikte men over een rosmolen, die de stampers in beweging bracht en wel die dan enkele naast elkaar geplaatste kuipen tegelijk.

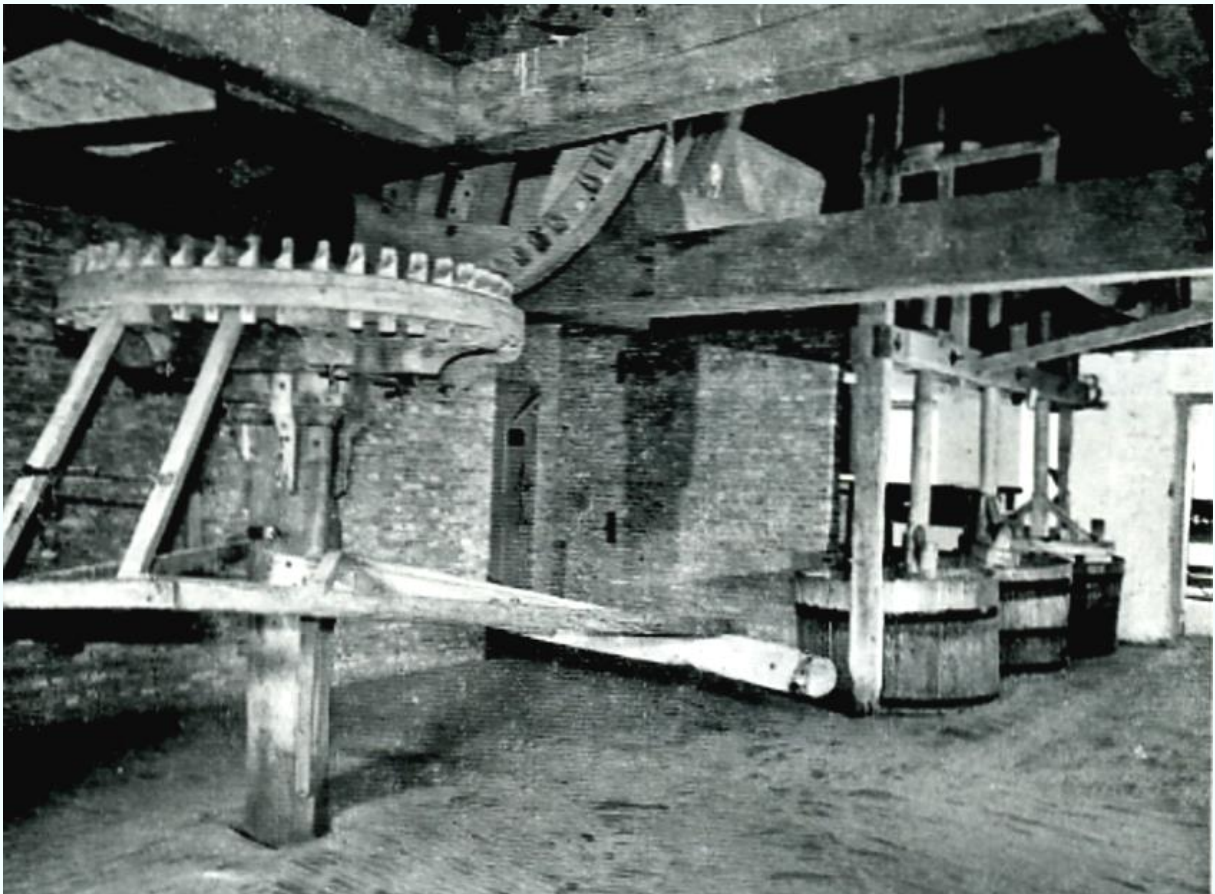


21. a. De stampers met blokken en kiezen, b. De waterhoos
(tekening J.J. Arentsen)

Zo ook op de blekerij van Gehrels, waarvan deze gehele installatie weer in het museum is opgebouwd (afb. 22). Het paard voor de molen was de drijvende kracht voor een groot horizontaal kamwiel met 52 kammen, deze kammen grepen in die van een tweede verticaal wiel met 45 kammen, dat op zijn beurt een houten wentelas deed draaien. Aan deze as bevonden zich boven de stampkuipen de nokken of lichters, die door de draaiende beweging van de as waaraan zij waren bevestigd een ronde, zich bovenaan de stijl van de stampers bevindende, schijf, in de omgeving van Heemstede „kaart" genoemd. oplicht ten en weer loslieten, waardoor de stamper tevens werd omhoog gehaald en weer neergelaten en door het duwen van de nokken langs de schijf een enigszins

DE BLEKERIJ, H.W.M. Plettenburg, NOM 1963, Pagina 62 van 78

draaiende beweging maakte, zodat op de duur de gehele kuip werd bestreken. De stampers van de verschillende kuipen gingen niet gelijktijdig omhoog en omlaag, maar door de plaatsing van de lichters, beurtelings. Een of enkele stampers kon men uitschakelen door de betrokken „kaart” door middel van een, met touwen te bedienen, vang omhoog te brengen, zodat zij niet door de lichters werden gegrepen.



22. Interieur van de blekerij in het museum met rosmolen en stampkuipen.

De eigenlijke stamper (afb. 21a) bestond uit een dwarsbalk of kruis ongeveer ter grootte van de middellijn van de kuip. Op de blekerij in het museum is de stijl van de stamper van grenehout, maar de dwarsbalk van essehout vervaardigd. Aan het kruis of de dwarsbalk bevinden zich houten klossen (bij de blekerij in het museum eveneens van essehout), die naar de kruisvormige insnijdingen aan de onderkant, die inderdaad aan die van kiezen doen denken, „kiezen” heten. Hun lengte
DE BLEKERIJ, H.W.M. Plettenburg, NOM 1963, Pagina 63 van 78

liep op de verschillende bedrijven nogal uiteen, die van de stampers op de blekerij in het museum zijn vrij kort, vergeleken met andere. Dit was evenals de vraag of men een kruis of dwarsbalk gebruikte blijkbaar afhankelijk van het inzicht van de blekersbaas en de dorpstimmerman. Want deze laatste vervaardigde ze en had ze in onderhoud. De kiezen moesten geregeld worden nagekeken, daar eventuele splinters het wasgoed zouden kunnen beschadigen en ook de kaarten vroegen een voortdurend onderhoud. Gewoonlijk kwam de timmerman eenmaal in de veertien dagen op de wasserij.

Bijna alle soorten goederen werden in de stampkuipen gewassen, ook die met kant of opengewerkte randen. Zeer fijne kant schijnt wel een aparte behandeling te hebben gekregen. Het meeste kanten goed werd echter in netten gedaan, dezelfde die men ook gebruikte voor de wassen van de „klakken“, lakens met opengewerkte randen bond men aan die zijde wel bij elkaar om de randen te beschermen. Men noemde dit „bonselen“. Goed dat men in plaats van in netten in zo'n samengebonden laken pakte, heette een „bontel“. Wollen goed kreeg in zoverre een wat afwijkende behandeling dat het later in de stampkuipen kwam en er eerder werd uitgehaald: hiervoor werden de stampers niet stilgezet. De verklaring die hiervoor veel gegeven wordt nl dat wollen goed door de aanraking met stilstaand water zou vervilten is niet juist. Het gebeurde omdat wol niet zo heet gewassen mag worden als andere stoffen, te heet water veroorzaakt de gevreesde vervilting. Men liet het water dus eerst even afkoelen, daar wol bovendien eerder schoon is werd het eerder uit de kuipen gehaald. Vanzelfsprekend zette men hiervoor de stampers niet stil, dat diende nergens toe en zou alleen maar tijdverlies hebben betekend.

Nadat de was uit de kuipen was gehaald, — men gebruikte hiervoor de losstokken, — kregen hardnekkige vuile plekken nog eens een extra behandeling. Dit kon gedaan worden op de zeeplanken, gewone ruw houten planken, die men of tegen de kant van de spoel plaatste of in voor de helft met water gevulde kuipen, gewoonlijk boende men echter zonder meer tegen de binnenkant van de kuipen (afb. 23). In alle gevallen werd een borstel gebruikt. Grote stukken werden op de schuurbank gelegd. Vervolgens werd alles uitgehangen op schragen of „paarden” om daarna te worden gekookt in de broeiketel. In de blekerij in het museum is dat dezelfde ketel als die waarin het garen werd gekookt. Het koken geschiedde met loog of zemelen. In het laatste geval vervingen de zemelen dus de loog, de ontvettende werking ervan was hier van groot belang. Zemelen waren veel goedkoper dan loog en dat was de reden waarom men ze op de wasserijen waar men het gebruik ervan kende doordat men er oudtijds slijting (grof linnen weefsel) of katoen gebleekt had, graag toepaste.



23. De behandeling van vuile plekken.

Na het koken werd de was op berries geladen (afb. 24) en met deze veldwagens of gewone kruiwagens, naar de bleekvelden gebracht om te worden uitgelegd. Overigens is het bleken op de velden in het begin van deze eeuw vrij snel verdwenen, in de tijd die onze zegslieden zich herinneren werd het al niet meer gedaan. Mej. Gehrels beschrijft het in haar

herinneringen echter nog wel als normaal onderdeel van de wasbehandeling.



24. Het goed komt uit de broeiketel.

[Berrie met wasgoed uit de broeiketel; links: vader Gehrels, rechts zijn zoon J.C. Gehrels, broer van mej. M. Gehrels.]

Op de bleekvelden moest het evenals garen en linnen geregeld worden nat gehouden, met behulp van de ook vroeger gebruikte schepspanen of waterhozen of, met de sinds het midden van de vorige eeuw in zwang komende broesgieters (naar de wijd uitlopende en van vele gaatjes voorziene trechter of broes van de tuit). In de tijd dat niet meer op de velden werd gebleekt, kwam de was na het koken of broeien, voor zover nodig in een chloorkuip voor het wegtrekken van vlekken, zoals wijnvlekken uit tafellakens. Dit werd echter ook wel eens gedaan toen men nog wel op de velden bleekte als extra behandeling.

Hierna werd er gespoeld. Evenals bij garen gebeurde dit door een vrouwelijke werkkraft die geknield lag in een bak aan de

DE BLEKERIJ, H.W.M. Plettenburg, NOM 1963, Pagina 66 van 78

rand van de spoel en evenals het garen werd ook de klerenwas door een net, dat in de spoel werd gespannen, tegen beschadiging beschermd (afb. 16). Na het spoelen van een hoeveelheid werd het net uitgehaald om te zien of er kleine voorwerpen, zoals b.v. zakdoeken waren achtergebleven. In de klerwasserij in Heemstede was de spoel gewoonlijk een verbreed, overdekt gedeelte van de sloot, die evenwijdig liep met de welsloot aan de voet van de duinen. Daar in de sloot de stand van het water niet altijd even hoog was, was het mogelijk het plankier, ook wel plankijs genoemd, waarop het sleetje met de spoelster en eventueel een berrie voor het gespoelde goed zich bevond, al naar gelang van de omstandigheden te laten zakken of op te trekken, zodat het altijd vlak boven het water hing; kwam het plankier zo laag te hangen, dat het moeilijk bereikbaar werd, dan gebruikte men een trapje of laddertje. Bij de blekerij van Gehrels is de situatie, zoals we gezien hebben, geheel anders, hier vinden we de spoel binnenshuis. Hij stond in verbinding met de slootjes aan de westzijde van het huis. In deze slootjes waren filters aangebracht, waardoor het duinwater werd gezuiverd. Via een sluisje kwam het water in de spoel, terwijl door het openen van een klep aan de andere zijde het vuile water afgevoerd kun worden. Daar de klerblekerijen de gehele winter doorwerkten deden zich hier de weersomstandigheden voelen. Men had dan ook naast de spoel een koperen emmertje met warm water staan, opdat de spoelster hier in af en toe de handen kon warmen. Bij vorst moest het ijs uit de spoel gehakt worden. Ik neem aan dat bij strenge vorst als sloten en vaarten bevroren waren zich nog wel grotere moeilijkheden zullen hebben voorgedaan, vooral in de tijd toen nog op het veld werd gebleekt, gegevens hierover hebben we echter niet. Bij de spoel bevonden zich een soort harken, bestaande uit een steel van ca. 1.50 m. lengte, met op

twee à drie cm. van elkaar geplaatste 20 tot 30 cm. dikke tanden, die gebruikt werden om stukken buiten handbereik naar zich toe te trekken.

Vervolgens werden de gewassen goederen op de schouwtafels uitgelegd en werd gekeken of zich nog ergens vuile plekken bevonden. De schouwtafel, die ongeveer 2.50 m. lang en tweemaal 80 cm. breed was, bestond uit twee naar elkaar toe schuin aflopende ruwe planken met in het midden een gootje om het water te doen weglopen. Vuile plekken kregen nog een extra behandeling. Zeer moeilijk schoon te krijgen waren de randen van de lange rokken der dames, die bij het lopen de grond raakten, en de witte kousen. Deze werden na het wassen etc. vaak geslagen op de schouwtafels of op een slablok. Dit laatste was ongeveer een meter lang en 65 cm. breed. Tussen het slaan door haalde men ze geregeld door een emmer sop. Dat dit wel enige extra slijtage meebracht spreekt vanzelf. Hiervan gaf men zich echter geen rekenschap. Maar we moeten wel bedenken dat er ook tegenwoordig vrij veel slijtage optreedt, zeker meer dan vroeger met de eenvoudige installaties die men toen gebruikte.

Het grote verschil is dat men tegenwoordig én de mechanische én de chemische slijtage zoveel mogelijk berekent en deze voortdurend tracht te verminderen. De keukendoeken, of zoals men in Heemstede zegt, de „sletten", behandelde men eveneens op de bovengenoemde wat hardhandige wijze. Hierna werd hetgeen daarvoor in aanmerking kwam door blauwsel of blauwe stijfsel gehaald. Had men die, dan gebruikte men hiervoor een blauwselmolen, die bestond uit een kuip gevuld met blauwselwater met daarboven een wringer. De rest werd gewrongen met behulp van de bij het garenbleken beschreven wringbok en -wiel of, in later tijd geperst in de pers, die bestond uit een vierkante houten bak,

geheel met koper gevoerd en voorzien van gaten, waardoor het water kon weglopen. Dit werk werd meestal door twee mannen gedaan.

Vervolgens waren er verschillende mogelijkheden, allereerst kon de was „nat toegeslagen" worden afgeleverd. Hij werd dan gesorteerd, goed uitgeslagen en daarna op de lange plaktafels netjes recht gelegd, om te voorkomen dat er valse vouwen in zouden komen, die nat nog gemakkelijk zijn te verwijderen, maar daarna moeilijk weg te krijgen zijn. Dan werd alles in bennen gepakt om verzonden te worden. Moest hij „droog toegeslagen" worden afgeleverd, dan werd hij na het „plakken" op paarden (grote wit geverfde houten schragen) of op blauwgeverfde of ongeverfde droogstokken op de zolders gehangen om te drogen. Gehrels had een speciale zgn. natuurdroogloods, d.w.z. een drooghuis met in de muren grote gaten zodat de wind er vrij spel had. Niet alle blekerijen beschikten over een speciaal drooghuis, in dat geval werd op de zolders gedroogd. Soms beschikte men over een loods die verwarmd werd door een warmeluchtcirculatiesysteem. Na het drogen werd alles gevouwen (afb. 31) en soort bij soort verzonden. Mangelen en strijken vond bij de eigenaars thuis plaats. Men was over het algemeen zelf in het bezit van linnenpersen en mangels, van speciale linnenkamers en voldoende personeel om dit werk in huis te doen verrichten. Bij de bekende oude poppenhuizen vinden we gewoonlijk ook een linnenkamertje (afb. 25 en 26), wat er wel op wijst dat zeker in vroeger tijd, mangelen en strijken een normale huiselijke bezigheid was. In het begin van deze eeuw werd ongeveer de helft van de binnengekomen wassen geheel opgemaakt, dus gemangeld en gestreken, afgeleverd. Bij de blekerij van Gehrels had men een ruimte gebouwd aan de grote droogloods, hiervoor speciaal ingericht. Hierin bevonden zich rechts drie eikehouten persen, waarvan

DE BLEKERIJ, H.W.M. Plettenburg, NOM 1963, Pagina 69 van 78

de planken alle met zink waren beslagen, en verder een trekmandel (afb. 29). Links stonden lange tafels en was nog ruimte voor de manden. Achter in deze ruimte vonden we de strijkzaal. In het midden waren twee grote tafels geplaatst voor de gordijnen en andere grote stukken, aan beide zijkanten de strijkplanken op losse schragen en wat hierbij verder nodig was. Aan het eind van de zaal stond een vierkante kachel met een platte plaat voor de bouten.



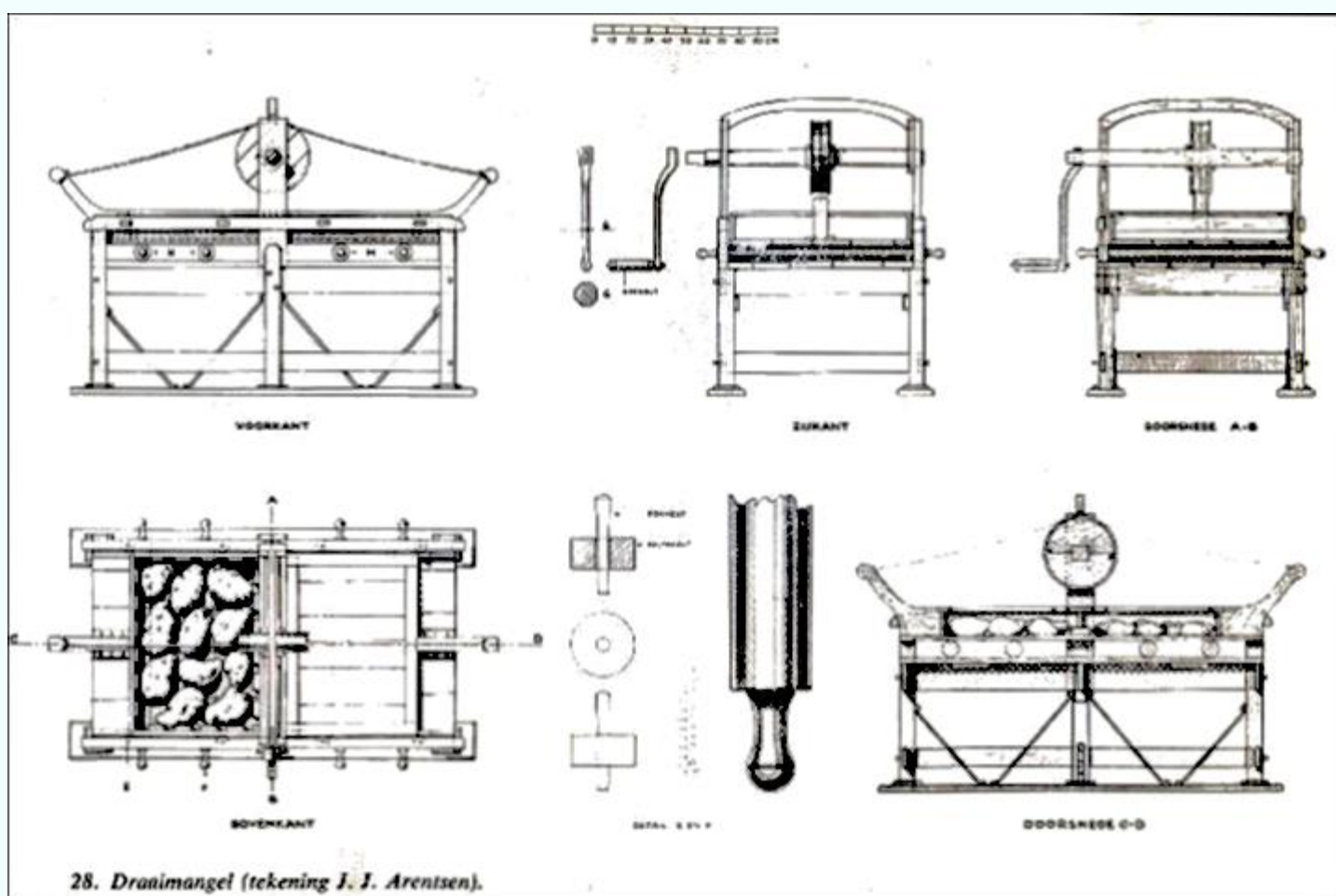
25. Linnenkamer in een 17^e eeuwse poppenhuis, Rijksmuseum Amsterdam.



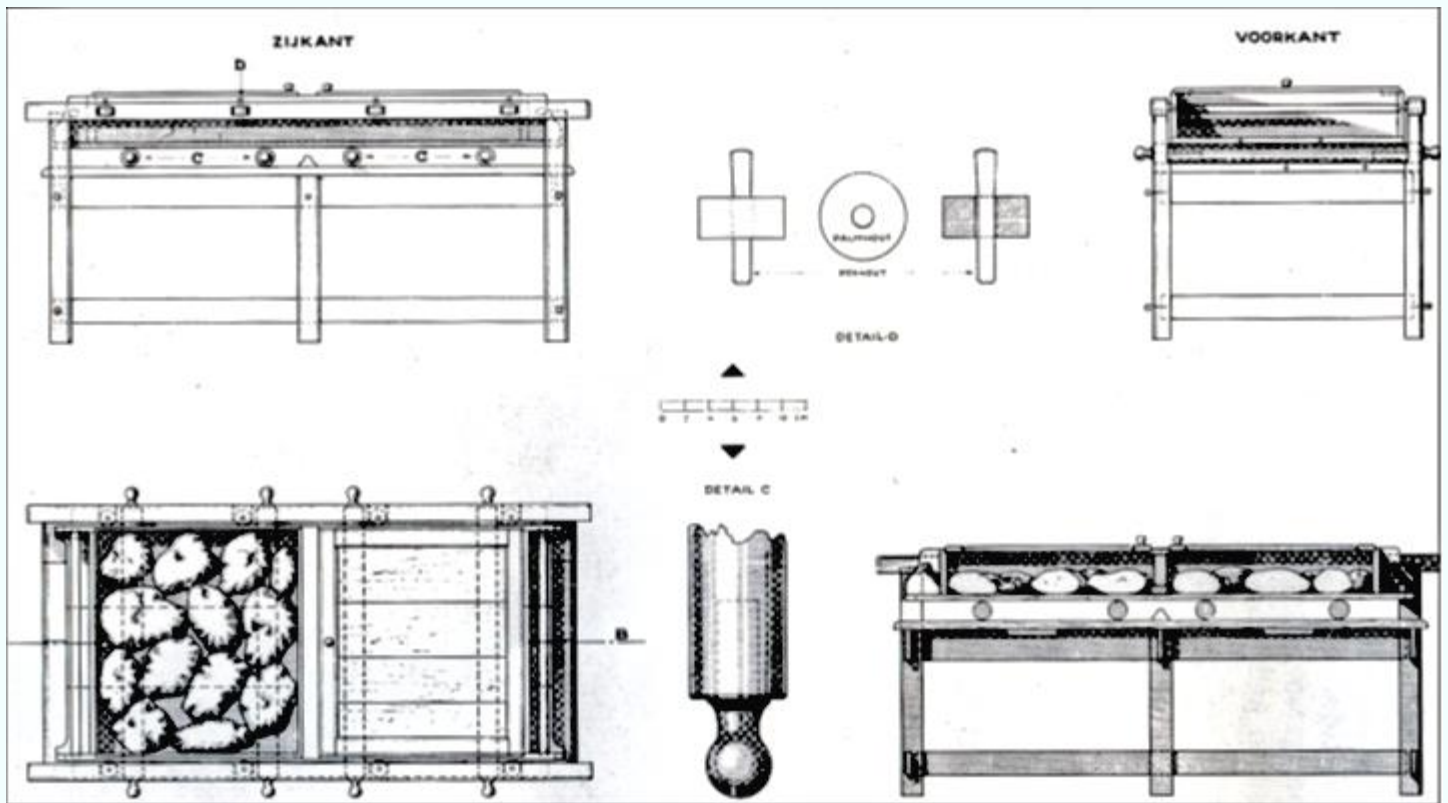
*26. Linnenkamer in ene poppenhuis uit de 17^e eeuw,
Centraal Museum, Utrecht*

Voor het mangelen werden de stukken die te droog waren geworden, ingevocht. Een mangel kan bestaan uit een onderstel met houten rollen waarover een, met stenen verzwaarde bak heen en weer wordt getrokken (afb. 27). Bij een variant hiervan loopt van het ene eind van de bak naar het andere een om een houten schijf geleid touw. Door met een zwengel deze aan een as gestoken schijf voor, en achteruit te draaien trekt men de bak met het touw heen en weer (afb. 28). Bij het mangelen wordt eerst de bak opzij getrokken zodat het linnengoed op één helft van het onderstel gelegd kan worden. Daarna trekt men de bak erover heen en legt men een ander stuk op de andere helft. Na het mangelen moest er worden gevouwen. Dit was niet zo eenvoudig als het op het

eerste gezicht lijkt. Iedereen had voor dit onderdeel van de wasbehandeling zijn eigen wensen. Om dit werk precies te doen gebruikte men maatlatjes, zodat alles dezelfde afmetingen kreeg. De naam van de klant was op het latje aangebracht om vergissingen te voorkomen. In het algemeen kunnen we zeggen dat ervoor gezorgd diende te worden dat het eventueel aanwezige monogram bovenop kwam te liggen. Waren er twee monogrammen, zoals bij tafellakens veel voorkwam, dan kwam het ene bovenop, het andere onderop. Bovenlakens vouwde men gewoonlijk in vieren, onderlakens in vijven.



27. Trekmangel (tekening J.J. Arentsen)



28. Draaimangel (tekening J,J, Arentsen)

Handdoeken werden zeer smal gevouwen, eerst dubbel en dan nog eens in drieën. Vervolgens werd er geperst met de linnenpers (afb. 30). niet te verwarren met de pers die werd gebruikt voor het verwijderen van water. Was dit gebeurd dan werden de stukken met hetzelfde patroon bij elkaar gezocht d.w.z. dat bijv. tafellakens niet een ingeweven patroon van lelies bij elkaar kwamen, die met rozen vormden een afzonderlijk stapeltje etc. Hetgeen daarvoor in aanmerking kwam werd gestreken (afb. 32 en 33). Dit was een zeer zorgvuldig werk en de strijksters waren dan ook naar gelang van hun ervaring en bekwaamheid ingedeeld in leerlingen, plat-, hoofd-, fijn- en/of overhemdstrijksters. Dit laatste werk eiste de grootste bekwaamheid. De ijzers werden op een platte kachel van gietijzer verwarmd, in later tijd gebruikte men hiervoor een speciaal soort kachel met schuinoplopende kanten, waartegen de bouten werden geplaatst. Voor het strijken van overhemden beschikte men over een strijkijzer

met een bolle voorkant. Met een knoopsgatenopener maakte de strijkster de knoopsgaten voor manchetknopen e.d. die tijdens het wassen enigszins dicht waren gaan zitten open, zodat men bij het aantrekken geen last zou ondervinden. Naast de strijktafel of -plank lag een vette, d.w.z. met kaarsvet ingesmeerde lap, waarmee de bout werd ingewreven om hem gladder te maken, want de aanraking van de warme bout met het vochtige goed veroorzaakte een zekere stroefheid, die het strijken bemoeilijkte. Een klein lapje dat de strijkster in de hand hield, diende om de bout mee vast te houden als hij wat erg warm was geworden. Kantten strookjes e.d. moesten nog wel eens worden gepijpt, dit gebeurde dan niet een pijpschaar.

Als extra tegemoetkoming werd tenslotte nog nagekeken of het een of andere stuk enig herstel behoefde, er konden knoopjes ontbreken etc. Deze stukken werden bij elkaar gehouden, zodat de huisvrouw of degene die haar in deze verving zelf niet de gehele was behoefde na te zien op ongerechtigheden. Na het inpakken, in dit geval meestal in vierkante kisten, was ook deze was voor verzending gereed.

Volledigheidshalve volgt hier nog de indeling van het werk over de dagen van de week, die volgens verschillende informaties gegolden zou hebben in de tijd dat het wassen een week in beslag nam, volgens anderen is van een dergelijke verdeling over de week nooit sprake geweest. Zij kan, zou men zo zeggen, ook alleen op zeer kleine bedrijven met weinig gespecialiseerd personeel van toepassing zijn geweest.

maandag :	stoken van de oven of het fornuis en het warmen van water
dinsdag:	uitzoeken. weken en stampen, nabehandelen van vuile plekken. Uitlek. ken op paarden etc.,

	koken in de broeiketel. Eventueel uitleggen op de velden,
woensdag :	spoelen, op de schouwtafels nakijken van vuile plekken. Eventueel blauwen, stijven, winddroog maken,
donderdag:	klaarmaken voor verzending, dus „nat toeslaan“, „droog toeslaan“, mangelen, strijken enz.,
vrijdag :	verzenden in bennen.

-.-.-.-

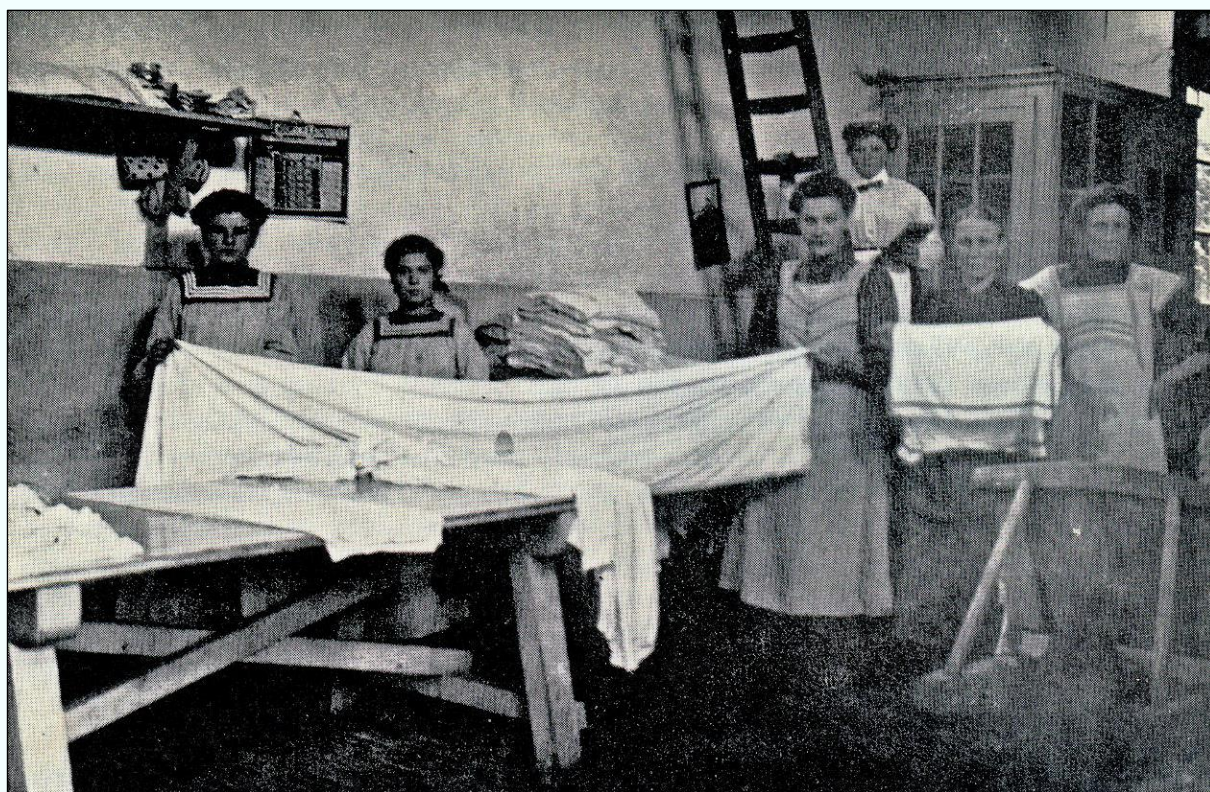
Extra afbeeldingen uit de uitgave.



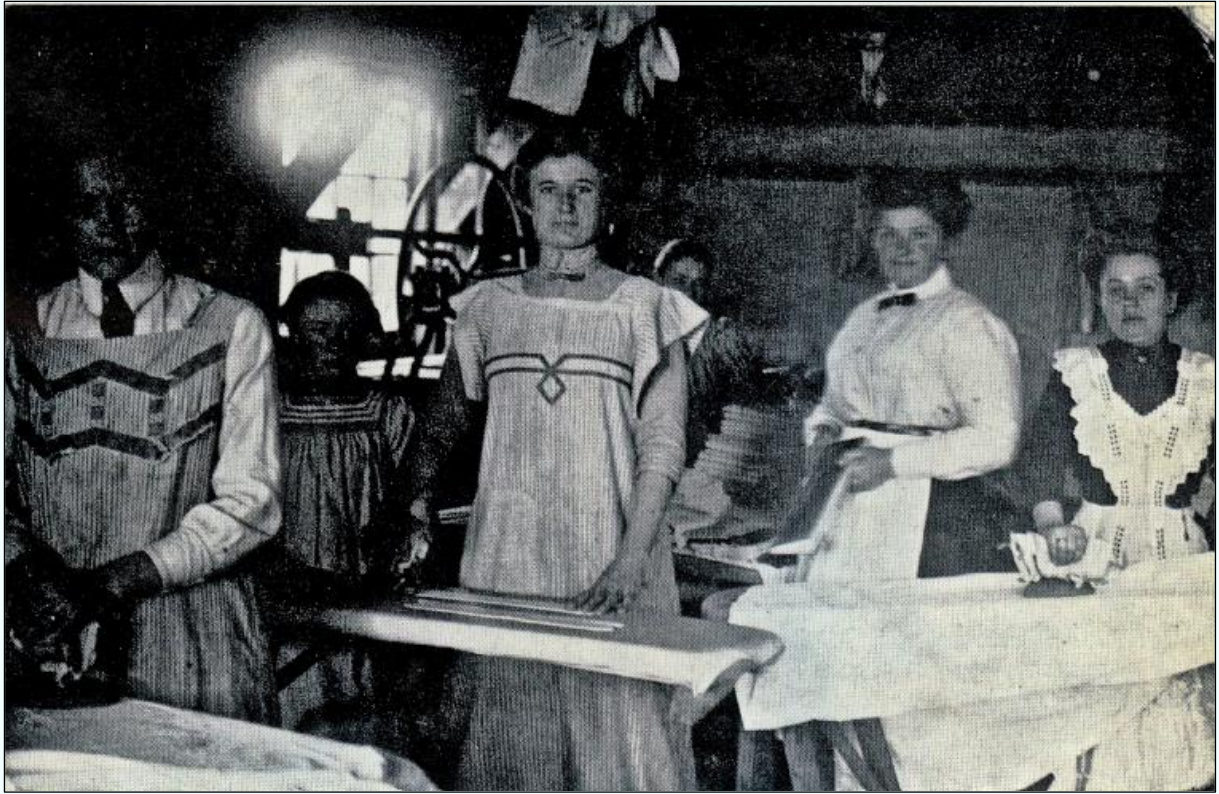
29. Miniatuur trekmangel uit de museumcollectie



30. Linnenpers, gebruikt bij het opmaken van de was (miniatuur)



31. De was wordt toegeslagen.



32. Het strijken vraagt veel ervaring.



33. Vouw- en strijkzaal in een der bijgebouwen van de blekerij te Overveen.

Tekst bij de foto in het boekje van mev. M. Gehrels:

De strijk- en vouwzaal anno 1905.

In de stijk- en vouwzaal van de blekerij van de familie Gehrels. Op de voorgrond A.C. Gehrels-Vervooren, voortzetster van de blekerij. Voor de paal, W.G.F. Gehrels, links van hem aan de 1e strijktafel Mej. M. Gehrels, aan de voorste kleine vouwtafel Mej. J.F. Gehrels, rechts aan de mangel J.C. Gehrels, daarbij aan de mangelrol Mej. A.C. Gehrels.